

Plán rozvoje obce Miřejovice na léta 2017 až 2021

Zpracovaný podle metodiky OBCEPRO

Schváleno zastupitelstvem obce dne: 13.6.2017

Úvodní slovo

Vážené dámy a pánové,

předkládáme k vaší pozornosti plán rozvoje naší obce na léta 2017 – 2021. Potřeba zpracování tohoto dokumentu vychází jak z platného právního rámce zákona o obcích, tak i ze stále rostoucí potřeby naší obce shrnout to co se nám daří, ale také to, na čem budeme muset a také chceme v následujícím období pracovat. Dalším, byť ne hlavním důvodem je také možnost žádat a následně úspěšně získávat dotační prostředky na ty akce, které často výrazně převyšují rozpočet obce. Bez shrnutí aktuálního stavu vývoje naší obce a vymezení priorit jejího dalšího vývoje by podávání žádostí nebylo smysluplné a koncepční.

Jsem velmi ráda, že jste se do přípravy tohoto plánu také zapojili prostřednictvím provedeného dotazníkového šetření. Oproti jiným obcím jsme se vás zeptali i na otázky, které jsou v jiných obcích kladeny pouze zastupitelkám a zastupitelům. Nás však zajímal váš názor i na tyto otázky. Za vaše náměty a připomínky bych vám chtěla velmi poděkovat. S výsledky dotazníkového šetření, které bylo zpracováno v přípravě rozvojového plánu obce, se můžete seznámit v jedné z následujících částí tohoto dokumentu.

Tento plán má dvě části, které se liší svou délkou, nikoliv však svým významem. V první části najdete informace o tom, jak na tom naše obec je, v druhé pak jakých cílů bychom rádi v následujících letech dosáhli.

Příležitosti pro rozvoj naší obce, stejně jako závažnost problémů, které se nás týkají, si uvědomujeme. Některé problémy lze odstranit jednoduše, na některé síly naše ani náš rozpočet nestačí, u dalších nezáleží jejich řešení pouze na nás, ale je třeba koordinované úsilí více institucí a organizací. Současný stav představuje důležitou výzvu k tomu, aby se v naší obci žilo dobře.

Výsledků šetření se zúčastnilo 12 z vás občanek a občanů naší obce. Vaše odpovědi se v některých případech liší, podle toho, jaké problémy naší obce zmiňujete. Společné je však celkové kladné hodnocení ve vztahu k blízkosti přírody a klidnému životu. Z problémů, které jste formulovali bych chtěla zmínit vaše obavy o určitý nezájem obyvatel o obec. Právě rozvojový plán je jednou z aktivit, jak tento vámi pocíťovaný stav změnit.

Období, na které je tento plán vymezen, představuje velmi dlouhou dobu v našich osobních životech i životě naší obce. Uvědomujeme si, že na nás čeká celá řada úkolů, z nich některé opravdu nejsou snadné a není jisté, zda se je podaří v tomto období naplnit. Věříme však, že se díky koordinovanému úsilí a vaší angažované pomoci podaří to, aby naše obec byla příjemným místem pro život s vyhovující infrastrukturou a dostupnějšími veřejnými službami.

Vaše starostka,

1. Území

Nejstarší písemná zmínka o Měřejovicích pochází dle Historického lexikonu obcí z roku 1322, kdy je Jindřich, předek Kamýků z Pokratic, koupil od kláštera v Milevsku. Předtím dostal od krále Jana Lucemburského v dědičné léno hrad Kamýk a ves Žalhostice. Tím je historie obce spjata až do 19. století s hradem Kamýk. Ves patřila různým vrchnostem a byla často směňována. Roku 1352 král Karel IV. přenechal hrad i s panstvím coby úhradu dluhů Zbyňku Zajícovi z Házmburka. Úkolem hradu bylo střežit a ochraňovat cestu procházející pod hradem z Litoměřic přes Měřejovice, sedlem mezi Plešivcem a Bídnicí do Libochovan a dále na zemské hranice. Roku 1425 získal Kamýk s panstvím husitský hejtman Hynek z Kolštějna. Největší podíly v Měřejovicích měli v 15. století rytíři z Kamýka a na Pokraticích a také město Litoměřice. V 16. století drželi Kamýčtí ze Lstiboře nejen hrad Kamýk, ale i tvrz a dvůr Velké Žernoseky, Žalhostice, Měřejovice, Řepnici, Hlinnou, Babiny a část Sebusína. Za neochotu litoměřických podpořit krále Ferdinanda I. Habsburského při konfliktu mezi katolíky a protestanty v Německu byl jejich majetek v Měřejovicích roku 1547 zkonfiskován. Poslední držitel panství z rodu Kamýckých (Jan Jiří) prodal po Bílé hoře roku 1628 hrad Kamýk i s Měřejovicemi hraběti Heřmanu Černínovi z Chudenic a odešel jako protestant ze země. Berní rula z roku 1654 uvádí Měřejovice jako součást panství Kamýk, které patřilo hraběnce Sylvii Kateřině Černínové. Ta přikoupila i Lovosice, roku 1659 se podruhé vdala za Leopolda Viléma, markraběte z Baden Badenu a tomu uvedené panství odkázala. Dědička markrabat z Baden Badenu Alžběta Augusta roku 1783 prodala veškerý majetek včetně Měřejovic (německy Mirschowitz) knížeti Janu Nepomuku Schwarzenbergovi. Schwarzenbergové majetek vlastnili až do roku 1863. Později, zrušením vrchnostenské správy, patřily Měřejovice do soudního a politického okresu Litoměřice. Během druhé světové války spadaly pod Německou, resp. Velkoněmeckou říši. Jako samostatná obec fungovaly Měřejovice až do roku 1980, kdy byly sloučeny s Litoměřicemi. Od nich se osamostatnily s počátkem roku 1993.

V současnosti tvoří obec jedna část a stejně tak jedno katastrální území s celkovou rozlohou 2 km² a je součástí okresu Litoměřice a Ústeckého kraje. Na počátku roku 2016 měly Měřejovice 205 obyvatel, takže na 1 km² připadalo 103,5 obyvatel, což bylo méně než na úrovni celé ČR (134), Ústeckého kraje (155) i okresu Litoměřice (115 obyvatel na km²). Průměrná nadmořská výška obce je 273 m n. m. (235-450 m n. m.).

Tab. 1.1: Základní informace o obci Měřejovice (k 1. 1. 2016)

| | | | |
|----------------------------|---------------------------------|----------------|-------------------------------------------------------------------|
| Název: | Obec Měřejovice | Sídlo: | Měřejovice 13 412 01 Litoměřice |
| Počet obyvatel: | 205 | IČ: | 46769463 |
| Rozloha: | 1,98 km ² | Telefon: | 416 724 404 |
| Hustota osídlení: | 103,5 obyvatel/ km ² | E-mail: | ou@mirejovice.cz |
| Počet částí obce: | 1 | Oficiální www: | http://www.mirejovice.cz/ |
| Počet katastrálních území: | 1 | | |

Pramen: Malý lexikon obcí – 2016, ČSÚ, Praha, 2016; <http://www.mirejovice.cz/>

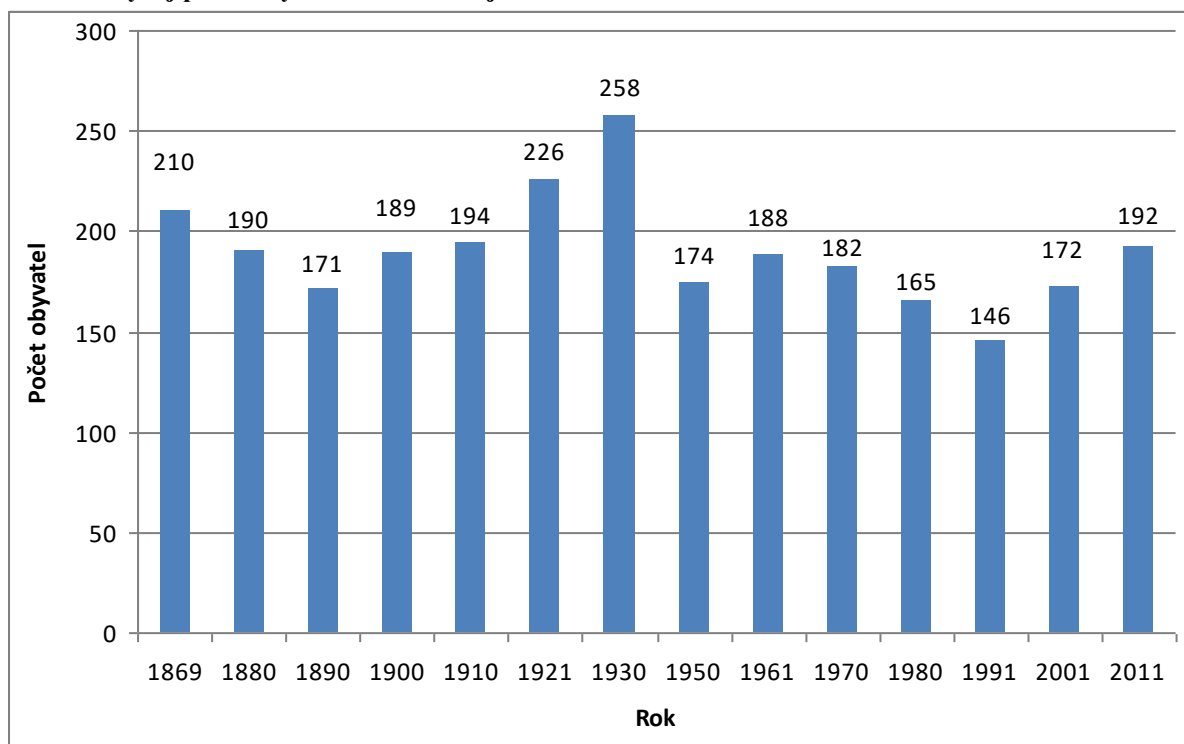
2. Obyvatelstvo

Základní charakteristikou území jakékoliv velikosti je obyvatelstvo, vývoj jeho počtu z dlouhodobého i krátkodobého hlediska, pohyb obyvatel a také jeho struktura.

2.1. Vývoj počtu obyvatel

Z níže uvedeného grafu vyplývá, že se počet obyvatel v obci Měřejovice v době moderního statistického zjišťování podstatně měnil. Při prvním sčítání lidu v roce 1869 žilo v obci přes 200 obyvatel, ale jejich počet postupně klesal až na 177 v roce 1890. Do konce století sice mírně vzrostl, ale ani v roce 1910 se nedostal nad hranici 200. Významný nárůst byl zaznamenán až během následujících dvou desetiletí a do roku 1930 se počet obyvatel zvýšil na 258, což bylo maximum ve sledovaném období. Válečné i poválečné události (odsun německého obyvatelstva) vedly k výraznému snížení počtu obyvatel, a to na 174 osob v roce 1950. Po mírném zvýšení v padesátých letech začal počet obyvatel klesat, a to až do konce osmdesátých let. V roce 1991 bylo dosaženo minimálního počtu obyvatel za celé sledované období, a to 146. V následujících dvou dekádách počet obyvatel v obci sice rychle rostl, ale ani při posledním sčítání lidu nedosáhl 200. V roce 2011 žilo v obci o 18 obyvatel méně než v roce 1869 (pokles o 8,6 %).

Obr. 2.1: Vývoj počtu obyvatel v obci Měřejovice v letech 1869-2011

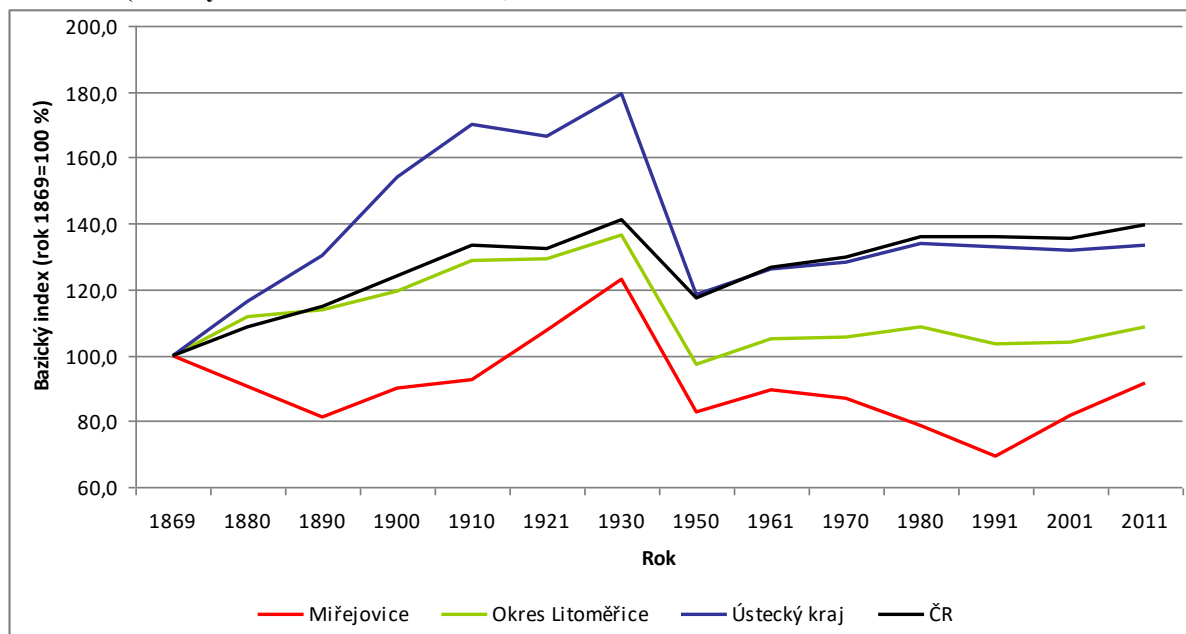


Pramen: Historický lexikon obcí České republiky 1869–2005, ČSÚ, 2007; Sčítání lidu, domů a bytů 2011 – předběžné výsledky, Praha, 2011

Z obrázku č. 2.2 lze sledovat vývoj počtu obyvatel v Měřejovicích v kontextu vývoje jejich počtu v okrese Litoměřice, v Ústeckém kraji a ČR. Atypický byl především prvotní pokles počtu obyvatel obce do roku 1890, neboť v ostatních sledovaných územních celcích více (kraj) či méně (okres, ČR) rostl. Poté již počet obyvatel obce rostl, a to rychleji než na okresní či republikové úrovni, i když tempa růstu populace celého Ústeckého kraje nedosáhl. Do roku 1930, kdy všechna území dosáhla svého dosavadního maxima v počtu obyvatel, vzrostl počet

obyvatel obce pouze o 20 %, kdežto v okrese a na celorepublikové úrovni o téměř 40 % a v Ústeckém kraji dokonce o 80 % oproti původnímu stavu v roce 1869. Poválečný propad počtu obyvatel byl však v celém Ústeckém kraji mnohem výraznější než na úrovni celé ČR a bylo tomu tak i v okrese Litoměřice a v Měříjovicích, kde klesl stav obyvatelstva pod úroveň roku 1869. Zatímco na vyšších územních úrovních docházelo od padesátých let k postupnému nárůstu počtu obyvatel, v Měříjovicích, jak již bylo zmíněno, ubýval po roce 1961 počet obyvatel i nadále až do konce osmdesátých let minulého století.

Obr. 2.2: Vývoj počtu obyvatel v obci Měříjovice, v okrese Litoměřice, v Ústeckém kraji a v ČR v letech 1869-2011 (bazický index – rok 1869=100 %)



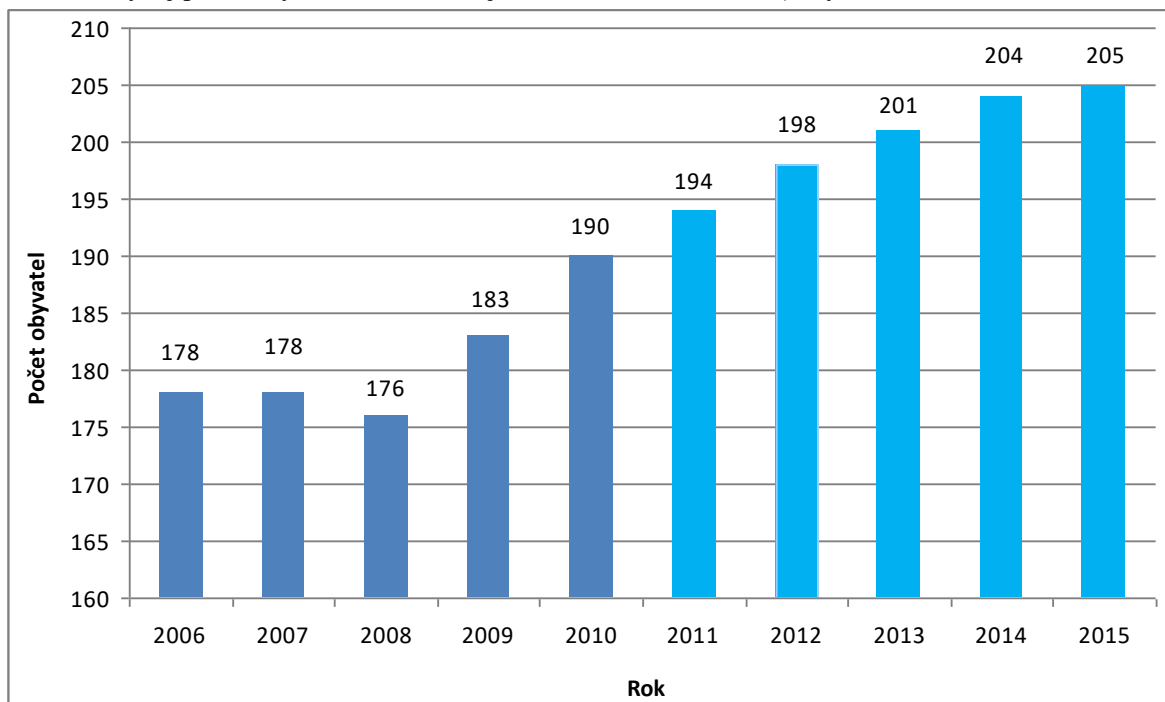
Pramen: Historický lexikon obcí České republiky 1869–2005, ČSÚ, 2007; Sčítání lidu, domů a bytů 2011 – předběžné výsledky, Praha, 2011; vlastní výpočty

Důvodem byla především migrace (v sedmdesátých letech se dle statistik odstěhovalo celkem o 73 osob více, než se přistěhovalo, v osmdesátých nelze říci, neboť obec byla součástí Litoměřic). Po osamostatnění v roce 1992 se staly Měříjovice migračně ziskovými. Nárůst počtu obyvatel v posledních dvaceti letech byl mnohem výraznější, než na ostatních územních úrovních.

Vývoj v posledních deseti letech dle průběžné evidence počtu obyvatel zachycuje obrázek č. 2.3. Od roku 2006 do roku 2010 vykazoval vývoj počtu obyvatel v Měříjovicích rostoucí tendenci. Po statistické opravě v důsledku sčítání lidu v roce 2011 se vykazovaný stav mírně zvýšil a dále rostl až do konce roku 2015, přičemž hranice 200 obyvatel bylo dosaženo v roce 2013.

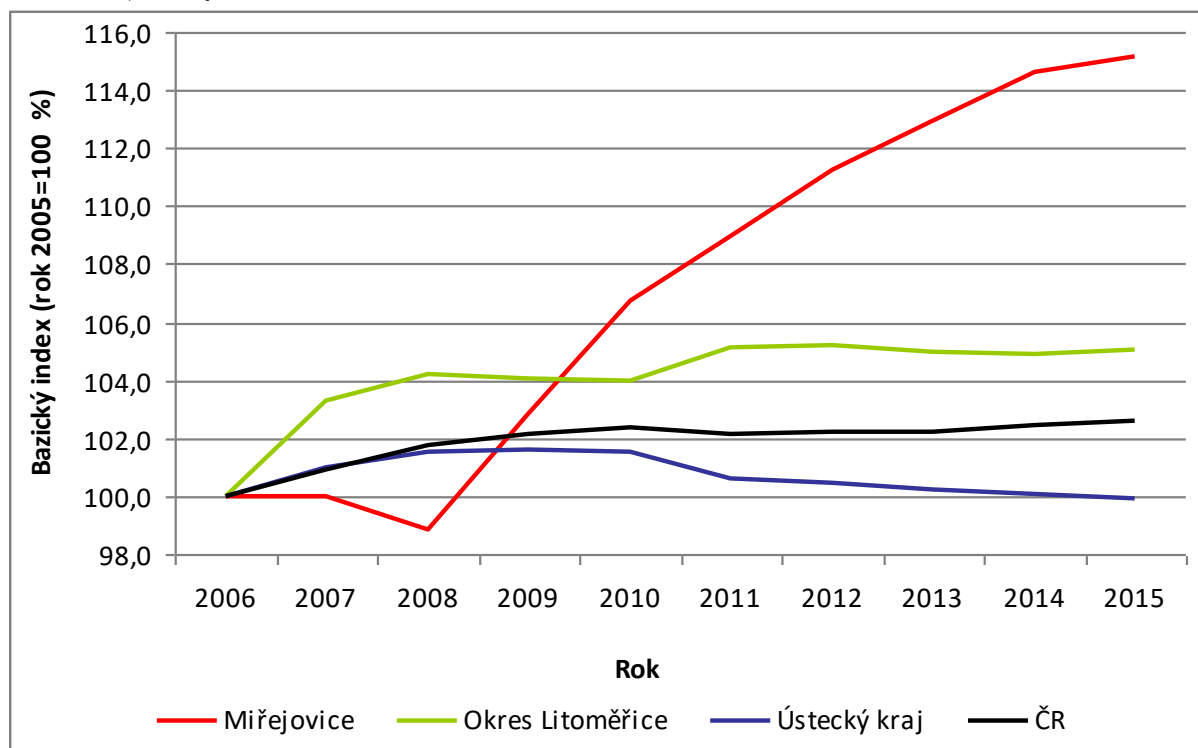
Jak ukazuje obr. 2.4, jsou výkyvy v počtu obyvatel v malých obcích mnohem výraznější než ve větších územích. Rovněž v okrese, kraji i v ČR počet obyvatel do roku 2010 rostl, ale po poklesu v roce 2011 zapříčiněném statistickou opravou spíše stagnoval, kdežto počet obyvatel Měříjovic nadále prudce rostl. Do roku 2015 vzrostla populace obce téměř o 16 %, kdežto v okrese zhruba o 5 %, v ČR o více než 2 % a v kraji se téměř nezměnil.

Obr. 2.3: Vývoj počtu obyvatel v obci Miřejovice v letech 2006-2015 (vždy k 31.12.)



Pramen: Databáze demografických údajů za obce ČR, ČSÚ, Praha, 2016

Obr. 2.4: Vývoj počtu obyvatel v obci Miřejovice, v okrese Litoměřice, v Ústeckém kraji a v ČR v letech 2006-2015 (bazický index – rok 2006=100 %)



Pramen: Databáze demografických údajů za obce ČR, ČSÚ, Praha, 2016; Demografická ročenka okresů 2006-2015, ČSÚ, Praha, 2016; Demografická ročenka krajů 2006-2015, ČSÚ, Praha, 2016; vlastní výpočty

2.2. Pohyb obyvatel

Vývoj počtu obyvatel měřený ke konci jednotlivých let se odvíjí od přirozeného a mechanického pohybu obyvatel, tedy od počtu živě narozených, zemřelých, přistěhovaných a vystěhovaných v daném území. Tabulka č. 2.1 ukazuje vývoj přirozené měny v letech 2006-2015 v obci Mířejovice včetně hrubých měr, tedy přepočtu absolutních hodnot na 1000 obyvatel středního stavu (k 1. 7. daného roku). Za posledních deset let se v obci Mířejovice narodilo celkem 12 dětí (bráno dle trvalého bydliště matky v době narození dítěte), takže průměrně 1,2 děti za rok. Zemřel stejný počet osob. Přirozený přírůstek byl tedy nulový. Srovnání s vývojem v okrese Litoměřice, Ústeckým krajem a ČR nabízí obrázek č. 2.5. Je z něho patrné, že v obci Mířejovice panují v posledních deseti letech mnohem horší podmínky z hlediska porodnosti, ale výrazně lepší úmrtnostní poměry než v ostatních sledovaných územních celcích.

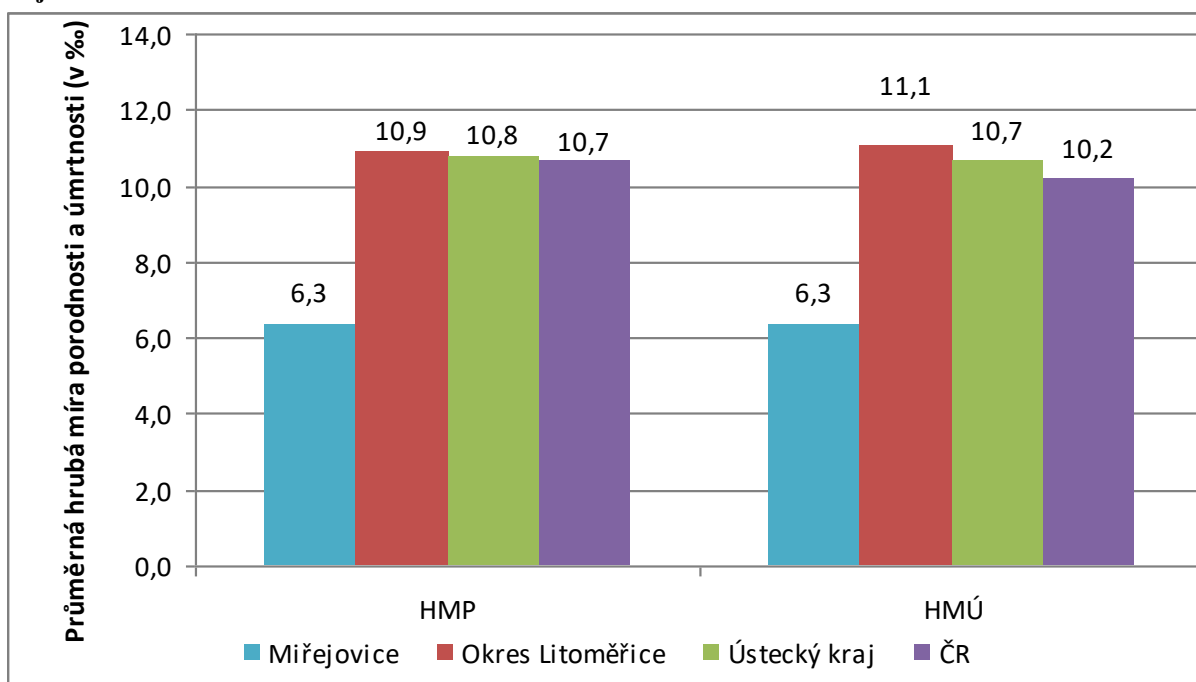
Tab. 2.1: Vývoj počtu živě narozených, zemřelých a přirozeného přírůstku obyvatel v obci Mířejovice v letech 2006-2015

| Rok | Počet živě narozených | Počet zemřelých | Přirozený přírůstek | Hrubá míra (v ‰) | | |
|---------------------------|-----------------------|-----------------|---------------------|------------------|------------|-----------------------|
| | | | | porodnosti | úmrtnosti | přirozeného přírůstku |
| 2006 | 2 | 2 | 0 | 11,6 | 11,6 | 0,0 |
| 2007 | 1 | 1 | 0 | 5,6 | 5,6 | 0,0 |
| 2008 | 0 | 1 | -1 | 0,0 | 5,6 | -5,6 |
| 2009 | 3 | 1 | 2 | 16,7 | 5,6 | 11,1 |
| 2010 | 0 | 0 | 0 | 0,0 | 0,0 | 0,0 |
| Průměr 2006 - 2010 | 1,2 | 1,0 | 0,2 | 6,7 | 5,6 | 1,1 |
| 2011 | 0 | 3 | -3 | 0,0 | 15,4 | -15,4 |
| 2012 | 0 | 0 | 0 | 0,0 | 0,0 | 0,0 |
| 2013 | 1 | 0 | 1 | 5,0 | 0,0 | 5,0 |
| 2014 | 3 | 2 | 1 | 14,8 | 9,9 | 4,9 |
| 2015 | 2 | 2 | 0 | 9,8 | 9,8 | 0,0 |
| Průměr 2011 - 2015 | 1,2 | 1,4 | -0,2 | 6,0 | 7,0 | -1,0 |

Pramen: Databáze demografických údajů za obce ČR, ČSÚ, Praha, 2016, vlastní výpočty

Následující tabulka 2.2 zachycuje vývoj počtu přistěhovaných, vystěhovaných a migračního salda v Mířejovicích v letech 2006-2015. Je patrné, že migrace se na změnách v počtu obyvatel podílí mnohem více než přirozený přírůstek. Během posledních deseti let se do obce přistěhovalo 86 osob, tj. průměrně téměř 9 osob ročně, kdežto vystěhovalo se pouze 55 obyvatel obce, tedy průměrně 5,5 ročně. První pětileté období bylo migračně aktivnější než posledních pět let. Zatímco v letech 2006-2010 vzrostl počet obyvatel v důsledku pozitivní migrace o 21 osob, tedy průměrně ročně přibyli do obce 4 obyvatelé, v letech 2011-2015 pouze 10 osob, tj. 2 ročně. Hrubá míra migračního salda činila v prvních pěti letech více než 20 promile, v posledních pěti 10 promile, ale i tak byla velmi vysoká.

Obr. 2.5: Změna hrubé míry porodnosti a úmrtnosti v obci Miřejovice, v okrese Litoměřice, v Ústeckém kraji a v ČR v letech 2006-2015



Pramen: Databáze demografických údajů za obce ČR, ČSÚ, Praha, 2016; Demografická ročenka okresů 2006-2015, ČSÚ, Praha, 2016; Demografická ročenka krajů 2006-2015, ČSÚ, Praha, 2016; vlastní výpočty

Tab. 2.2: Vývoj počtu přistěhovalých a vystěhovalých obyvatel v obci Miřejovice v letech 2006-2015

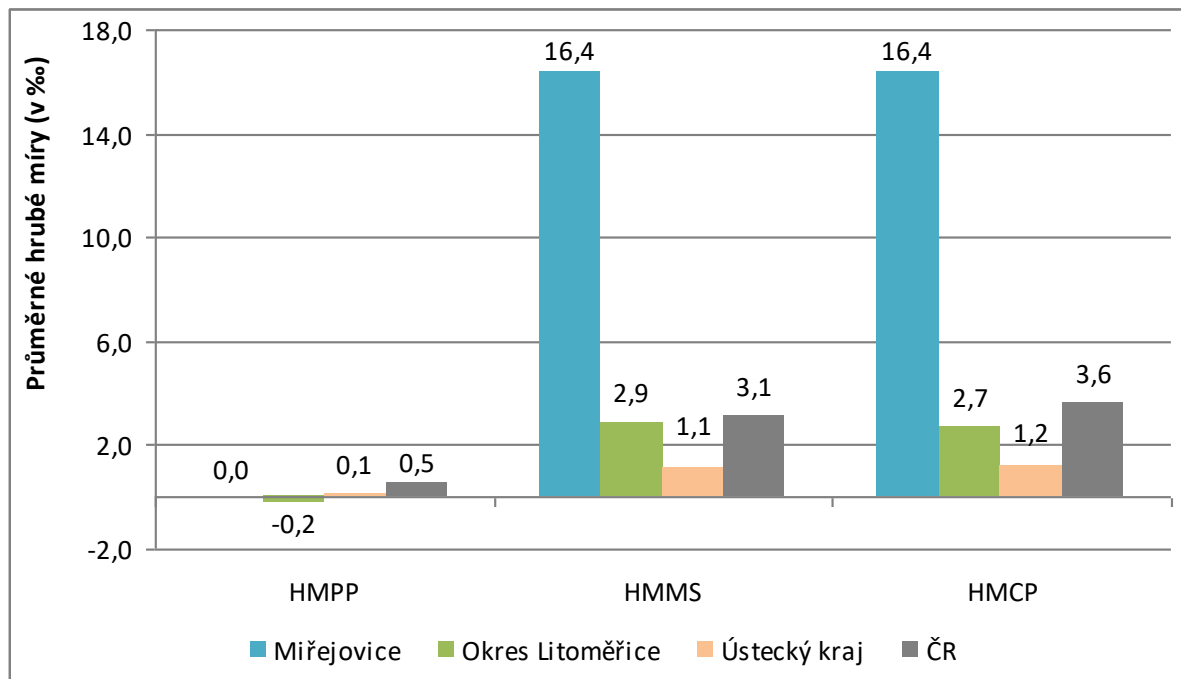
| Rok | Přistěhovalí | Vystěhovalí | Migrační saldo | |
|---------------------------|--------------|-------------|----------------|-------------|
| | | | absolutně | relativně |
| 2006 | 20 | 10 | 10 | 57,8 |
| 2007 | 8 | 8 | 0 | 0,0 |
| 2008 | 5 | 6 | -1 | -5,6 |
| 2009 | 9 | 4 | 5 | 27,9 |
| 2010 | 16 | 9 | 7 | 37,5 |
| Průměr 2006 - 2010 | 11,6 | 7,4 | 4,2 | 23,5 |
| 2011 | 7 | 6 | 1 | 5,1 |
| 2012 | 10 | 6 | 4 | 20,4 |
| 2013 | 4 | 2 | 2 | 10,0 |
| 2014 | 5 | 3 | 2 | 9,9 |
| 2015 | 2 | 1 | 1 | 4,9 |
| Průměr 2011 - 2015 | 5,6 | 3,6 | 2,0 | 10,0 |

Pramen: Databáze demografických údajů za obce ČR, ČSÚ, Praha, 2016, vlastní výpočty

Porovnání hrubých měr podílejících se na změnách v počtu obyvatel v obci Miřejovice, v okrese Litoměřice, v Ústeckém kraji a v ČR zachycuje následující obrázek. Hrubá míra přirozeného přírůstku byla v posledních deseti letech v obci nulová a přirozenou měnou se tedy počet obyvatel obce neměnil. V okrese Litoměřice byla mírně záporná, v Ústeckém kraji i v ČR byl přirozený přírůstek kladný, i když velmi nízký. Nesrovnatelně vyšší však byla v obci intenzita migrace vyjádřená průměrnou roční výší hrubé míry migračního salda, která za posledních deset let dosahovala více než 16 promile, zatímco v kraji pouze 1 promile a v okrese obdobně jako v ČR, kde jde však pouze o zahraniční stěhování, kolem 3 promile. Migrační

přírůstek v Měřovicích byl tedy za posledních deset let mnohem výraznější než v jiných územích ČR, což hovoří o značné atraktivitě obce pro život. A je to právě migrace, která změny v počtu obyvatel ovlivňuje v obci především.

Obr. 2.6: Změna hrubé míry přirozeného přírůstku, migračního salda a celkového přírůstku v obci Měřovice, v okrese Litoměřice, v Ústeckém kraji a v ČR v letech 2006-2015



Pramen: Databáze demografických údajů za obce ČR, ČSÚ, Praha, 2016; Demografická ročenka okresů 2006-2015, ČSÚ, Praha, 2016; Demografická ročenka krajů 2006-2015, ČSÚ, Praha, 2016; vlastní výpočty

2.3. Struktura obyvatelstva

Důležité pro ekonomický rozvoj obce je nejen to, kolik obyvatel v ní žije, ale také jaká je struktura obyvatelstva např. z hlediska věku, vzdělání a ekonomické aktivity, neboť právě složení populace obce je rozhodující i pro formulování aktivit, které by měly být v obci realizovány.

2.3.1. Struktura obyvatelstva podle věku

Následující tabulka 2.3 zachycuje věkovou strukturu obyvatel obce Měřovice v roce 2011 a v roce 2001, tedy v letech, kdy proběhlo celostátní sčítání lidu, neboť to jsou hlavní zdroje, ze kterých lze věkovou strukturu do úrovně obcí analyzovat v delším časovém horizontu a sledovat, k jakým změnám v daném období došlo. V roce 2011 žilo v Měřovicích dle sčítání lidu celkem 192 obyvatel, což bylo o 11,6 % více než při sčítání v roce 2001 (v okrese došlo k nárůstu počtu obyvatel o 4,4 %, v kraji o 1,2 % a v ČR o 3,2 %). Nárůst počtu obyvatel mezi jednotlivými censy byl tedy mnohem výraznější než na ostatních vyšších územních úrovních. Z celkového počtu obyvatel bylo 20 dětí, což představovalo pouze desetinu, tedy velmi nízký podíl. Od roku 2001 se počet i podíl dětí podstatně snížil, a to mnohem výrazněji než v případě okresu Litoměřice, Ústeckého kraje i celé ČR. Podíl dětí v obci byl v roce 2001 vyšší ve srovnání s ostatními územními jednotkami, avšak v roce 2011 byl naopak nejnižší.

Tab. 2.3: Struktura obyvatelstva v obci Měrejšovice, v okrese Litoměřice, v Ústeckém kraji a v ČR podle věkových skupin

| Území/věková kategorie/ukazatel | | 1. 3. 2001 | | 26. 3. 2011 | |
|---------------------------------|-----------------------------|------------|-------|-------------|-------|
| | | abs. | % | abs. | % |
| Měrejšovice | 0 – 14 let | 31 | 18,0 | 20 | 10,4 |
| | 15 – 64 let | 123 | 71,5 | 154 | 80,2 |
| | 65 a více let | 18 | 10,5 | 18 | 9,4 |
| | celkem | 172 | 100,0 | 192 | 100,0 |
| | index stáří | | 58,1 | | 90,0 |
| | index ekonomického zatížení | | 39,8 | | 24,7 |
| Okres Litoměřice | 0 – 14 let | 18551 | 16,2 | 17851 | 15,0 |
| | 15 – 64 let | 80313 | 70,3 | 83092 | 69,6 |
| | 65 a více let | 15395 | 13,5 | 18365 | 15,4 |
| | celkem | 114259 | 100,0 | 119308 | 100,0 |
| | index stáří | | 83,0 | | 102,9 |
| | index ekonomického zatížení | | 42,3 | | 43,6 |
| Ústecký kraj | 0 – 14 let | 138 864 | 16,9 | 127 079 | 15,3 |
| | 15 – 64 let | 581 261 | 70,9 | 582 885 | 70,2 |
| | 65 a více let | 100 094 | 12,2 | 120 407 | 14,5 |
| | celkem | 820 219 | 100,0 | 830 371 | 100,0 |
| | index stáří | | 72,1 | | 94,7 |
| | index ekonomického zatížení | | 41,1 | | 42,5 |
| Česká republika | 0 – 14 let | 1 654 862 | 16,2 | 1 527 670 | 14,5 |
| | 15 – 64 let | 7 161 144 | 70,0 | 7 360 249 | 69,7 |
| | 65 a více let | 1 414 054 | 13,8 | 1 674 295 | 15,9 |
| | celkem | 10 230 060 | 100,0 | 10 562 214 | 100,0 |
| | index stáří | | 85,4 | | 109,6 |
| | index ekonomického zatížení | | 42,9 | | 43,5 |

Pramen: Sčítání lidu, domů a bytů 1. 3. 2001, ČSÚ, Praha, 2002; Sčítání lidu, domů a bytů 26. 3. 2011 – předběžné výsledky, ČSÚ, Praha, 2012, vlastní výpočty

Zatímco v absolutním vyjádření se počet obyvatel ve věku 15-64 let ve všech sledovaných územích zvýšil, podíl této složky na celkové populaci naopak všude klesl s výjimkou obce Měrejšovice, kde dosáhl 80 %, což bylo výrazně více než jinde. Příčinou poklesu podílu produktivního obyvatelstva na celkové populaci je především nárůst významu složky seniorů, tedy osob starších 65 let, kterých v ČR dlouhodobě přibývá. V Měrejšovicích zůstal jejich počet od posledního sčítání stejný, takže došlo k tomu, že se jejich podíl od roku 2001 snížil pod 10 % a zůstal nejnižší ve srovnání s okresem, krajem i ČR.

Navzdory tomu výrazně vzrostl v Měrejšovicích index stáří, tedy poměr mezi osobami staršími 65 let a těmi ve věku do 15 let, ale nepřekročil hranici 100, takže počet dětí v roce 2011 stále převyšoval počet seniorů. Obdobná situace byla i v Ústeckém kraji, kdežto na okresní i celorepublikové úrovni došlo k výraznému nárůstu indexu stáří a nad počtem dětí již převažovali senioři. Z hlediska věkové struktury populace byla v Měrejšovicích tedy situace mnohem příznivější než v jiných částech republiky, a to především vlivem velkého počtu obyvatel v produktivním věku a nízkého počtu seniorů.

V případě ukazatele „index ekonomického zatížení“ (podíl osob mladších 15 let a starších 65 let z počtu osob ve věku 15–64 let) lze sledovat významný pokles hodnoty v Měrejšovicích a mírný nárůst u všech ostatních sledovaných území.

Strukturu obyvatel dle věku lze sledovat na úrovni obcí i v posledních pěti letech. Z následující tabulky vyplývá, že se struktura obyvatel Měrejovic podstatně zhoršila: počet i podíl dětské složky zůstal zhruba stejný, a to desetinný, počet i podíl obyvatel v produktivním věku výrazně klesl, ale zůstal na mnohem vyšší úrovni než v jiných územích. Podstatně však vzrostl počet i podíl seniorů, a to téměř na dvojnásobek, nicméně v relativním vyjádření zůstal stále nižší než jinde. Nebylo tomu tak však v případě indexu stáří, který v Měrejovicích překročil hranici 150. To bylo výrazně více než na úrovni ČR, okresu i kraje. Zvýšil se i index ekonomického zatížení v obci, a to nad hodnotu 35, což bylo stále mnohem méně než jinde v ČR (běžně přes 50). Struktura obyvatelstva v obci se tedy v posledních letech podstatně zhoršila, ale s výjimkou dětské složky zůstala stále příznivější.

Tab. 2.4: Struktura obyvatelstva v obci Měrejovice podle věkových skupin v období 2011-2015 (vždy k 31. 12.)

| Území/věková kategorie/ukazatel | | 2011 | | 2015 | |
|---------------------------------|-----------------------------|------------|-------|------------|-------|
| | | abs. | % | abs. | % |
| Měrejovice | 0–14 let | 22 | 11,3 | 21 | 10,2 |
| | 15–64 let | 154 | 79,4 | 151 | 73,7 |
| | 65 a více let | 18 | 9,3 | 33 | 16,1 |
| | celkem | 194 | 100,0 | 205 | 100,0 |
| | index stáří | 81,8 | | 157,1 | |
| | index ekonomického zatížení | 26,0 | | 35,8 | |
| Okres Litoměřice | 0–14 let | 18 090 | 15,2 | 18 871 | 15,9 |
| | 15–64 let | 82 355 | 69,1 | 78 490 | 65,9 |
| | 65 a více let | 18 805 | 15,8 | 21 801 | 18,3 |
| | celkem | 119 250 | 100,0 | 119 034 | 100,0 |
| | index stáří | 104,0 | | 115,5 | |
| | index ekonomického zatížení | 44,8 | | 51,8 | |
| Ústecký kraj | 0–14 let | 127 990 | 15,5 | 130 213 | 15,8 |
| | 15–64 let | 577 193 | 69,7 | 547 147 | 66,5 |
| | 65 a více let | 122 843 | 14,8 | 145 466 | 17,7 |
| | celkem | 828 026 | 100,0 | 822 826 | 100,0 |
| | index stáří | 95,6 | | 111,7 | |
| | index ekonomického zatížení | 43,5 | | 50,4 | |
| Česká republika | 0–14 let | 1 541 241 | 14,7 | 1 623 716 | 15,4 |
| | 15–64 let | 7 262 768 | 69,1 | 6 997 715 | 66,3 |
| | 65 a více let | 1 701 436 | 16,2 | 1 932 412 | 18,3 |
| | celkem | 10 505 445 | 100,0 | 10 553 843 | 100,0 |
| | index stáří | 110,4 | | 119,0 | |
| | index ekonomického zatížení | 44,6 | | 50,8 | |

Pramen: Databáze demografických údajů za obce ČR, ČSÚ, Praha, 2016; Demografická ročenka okresů 2006-2015, ČSÚ, Praha, 2016; Demografická ročenka krajů 2006-2015, ČSÚ, Praha, 2016; vlastní výpočty

2.3.2. Struktura obyvatelstva podle vzdělání

Sčítání lidu tentokrát jako jediný zdroj umožňuje analyzovat populaci obce z hlediska vzdělání. Následující tabulka zachycuje vzdělanostní strukturu podle hlavních čtyř kategorií v roce 2011 a je z ní zřejmé, že vzdělanostní struktura v Měrejovicích je lepší než v jiných částech republiky. Z celkového počtu 172 obyvatel starších 15 let mělo 36 osob nejvýše základní vzdělání, což představuje pětinu (v roce 2001 se jednalo o třetinu), tedy o něco méně než v kraji i v okrese a

zhruba stejně jako v ČR. Od roku 2001 ubyl podíl osob s nejvýše základním vzděláním ve všech vyšších územích zhruba stejným tempem, a to o pětinu (v ČR žilo tehdy 23,7 % obyvatel s nejvýše základním vzděláním, v kraji 28,7 % a v okrese 27,2 %), kdežto v Měřejovicích o dvě pětiny.

O něco více než základoškoláků bylo mezi obyvateli Měřejovic osob s výučním listem; ty představovaly v roce 2011 více než čtvrtinu všech obyvatel obce (v roce 2001 to bylo 36,9 %). Jejich podíl byl však výrazně nižší než v ostatních sledovaných územích a bylo tomu tak i v roce 2001, neboť osoby se středním vzděláním bez maturity tvořily v okrese 40,9 %, v kraji 40,1 % a v ČR 38,6 %. Tato kategorie dle vzdělání již v obci nekumuluje na rozdíl od většiny ostatních území největší počet obyvatel ze čtyř uvedených kategorií.

Tab. 2.5: Struktura obyvatel obce Měřejovice, okresu Litoměřice, Ústeckého kraje a ČR k 26. 3. 2011 podle vzdělání

| Vzdělanostní kategorie | Měřejovice | | Okres Litoměřice (%) | Ústecký kraj (%) | ČR (%) |
|------------------------|------------|--------------|----------------------|------------------|--------------|
| | abs. | % | | | |
| základní | 36 | 20,7 | 21,8 | 24,1 | 19,1 |
| střední bez maturity | 45 | 26,2 | 37,6 | 37,2 | 34,9 |
| střední s maturitou | 67 | 39,0 | 31,7 | 30,3 | 32,9 |
| vysokoškolské | 24 | 14,0 | 9,0 | 8,4 | 13,2 |
| celkem | 172 | 100,0 | 100,0 | 100,0 | 100,0 |

Pramen: Sčítání lidu, domů a bytů 2011, ČSÚ, Praha, 2012 – předběžné výsledky, vlastní výpočty

Největší procento občanů obce dosáhlo nejvýše středoškolského vzdělání s maturitou (39,0 %), kdežto jinde to bylo něco málo přes 30 % (v roce 2001 ji mělo pouze 26,2 % obyvatel Měřejovice, což bylo stejně jako v okrese – 26,2 %, o něco více než v kraji – 25,7 % a srovnatelně s ČR – 28,7 %. Velmi vysoký byl v Měřejovicích také podíl vysokoškoláků, kteří tvořili 14 % všech obyvatel obce starších 15 let (v roce 2001 to bylo 3,5 %, tedy naopak méně než v kraji – 5,5 %, v okrese – 5,7 % i na republikové úrovni – 8,8 %). Ve srovnání s průměrem ČR byl v obci podíl vysokoškoláků srovnatelný, což není charakteristické pro malé obce, ale v případě těch atraktivních pro bydlení v zázemí větších měst poskytujících zaměstnání je to častější.

2.3.3. Struktura obyvatelstva podle náboženského vyznání

Zajímavou charakteristikou obyvatelstva je i jeho struktura dle náboženského vyznání. Z níže uvedené tabulky vyplývá, že religiozita v Ústeckém kraji, okrese Litoměřice i v Měřejovicích je velmi nízká ve srovnání s průměrem ČR. Věřících žije v obci zhruba osmina (v roce 2001 bylo věřících 15,7 %, tedy zhruba stejně jako v kraji – přes 15 %, ale méně než v okrese (18,1 %) a mnohem méně než v ČR – 32,1 %). Z věřících se nejvíce obyvatel hlásí k římskokatolické církvi (30,4 % věřících; v roce 2001 to bylo 88,8 %, v okrese i kraji více než ¾ věřících a v ČR 83,4 %). V ČR byl podíl věřících zhruba pětinnový a rovněž členů římskokatolické církve je více (asi polovina všech věřících). V okrese i kraji tvořili v roce 2011 věřící občané asi desetinu, z toho vyznavačů římskokatolické církve bylo z věřících zhruba 25-30 %.

V okrese i kraji překračoval podíl osob bez náboženské víry v roce 2011 dvě pětiny a obdobné to bylo i v Měřejovicích; v ČR tvořili nevěřící zhruba třetinu. V roce 2001 byla situace výrazně odlišná, neboť vyznání neuvedla méně než desetina obyvatel, takže bez vyznání tehdy byla více než ¾ obyvatel okresu i kraje a v případě celé ČR šlo o necelých 60 %. V Měřejovicích bylo

tehdy bez vyznání 72,1 %. V roce 2011 však svůj vztah k náboženství a církvím neuvedlo vysoké procento respondentů (45-50 %).

Tab. 2.6: Struktura obyvatel obce Miřejovice, okresu Litoměřice, Ústeckého kraje a ČR k 26. 3. 2011 podle náboženského vyznání

| Náboženské vyznání | Miřejovice | | Okres Litoměřice (%) | Ústecký kraj (%) | ČR (%) |
|-----------------------------------------|------------|--------------|----------------------------|---------------------|--------------|
| | abs. | % | | | |
| Věřící nehlásící se k církvi | 8 | 4,2 | 4,7 | 4,8 | 6,7 |
| Věřící hlásící se k církvi | 15 | 7,8 | 6,3 | 5,2 | 13,9 |
| <i>Církev římskokatolická</i> | 7 | 3,6 | 3,5 | 2,8 | 10,3 |
| <i>Českobratrská církev evangelická</i> | 0 | 0,0 | 0,5 | 0,2 | 0,4 |
| Bez náboženské víry | 78 | 40,6 | 42,9 | 43,8 | 34,2 |
| Neuvedeno | 91 | 47,4 | 46,2 | 46,1 | 45,2 |
| Celkem | 192 | 100,0 | 100,0 | 100,0 | 100,0 |

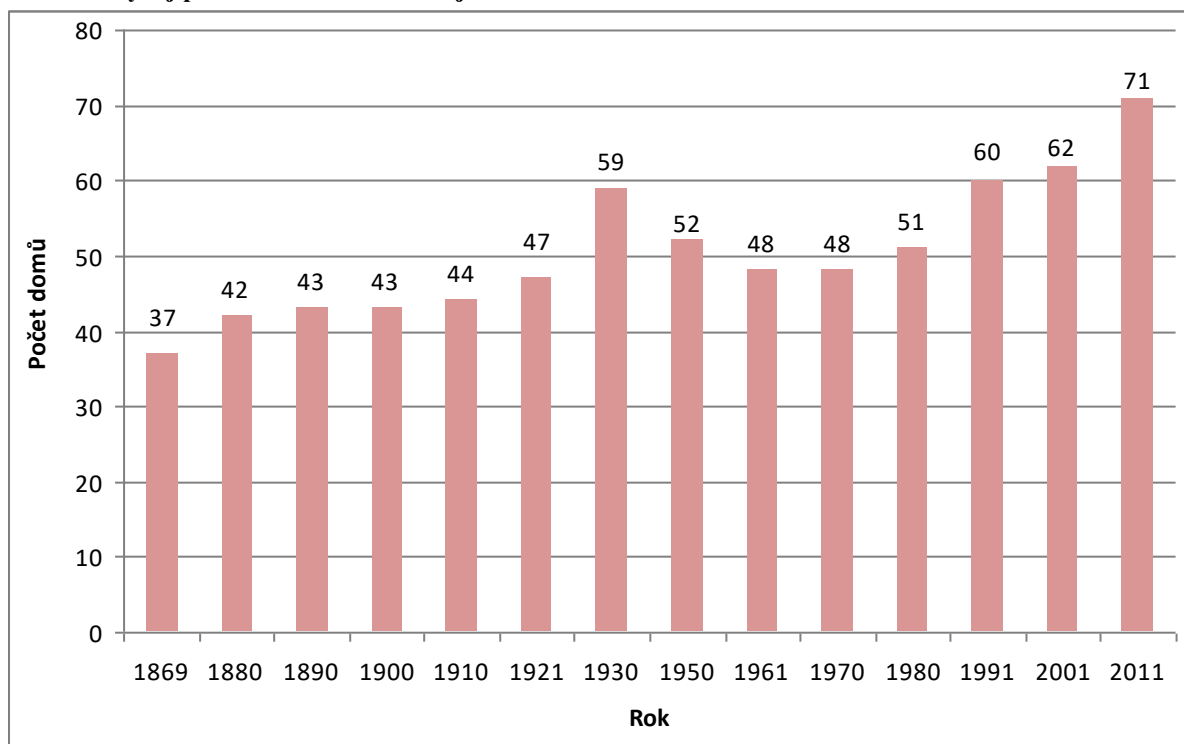
Pramen: Sčítání lidu, domů a bytů 2011, ČSÚ, Praha, 2012 – předběžné výsledky, vlastní výpočty

3. Bydlení

Další důležitou charakteristikou obydleného území je domovní či bytový fond, u něhož lze sledovat díky sčítání lidu, domů a bytů také další vlastnosti jako je např. stáří domovního fondu, vybavenost bytů, jejich vlastnictví apod., a to až do úrovně obcí. V následujícím textu však bude analyzován pouze vývoj počtu domů, resp. bytová výstavba v posledních deseti letech.

Moderní sčítání lidu, domů a bytů umožňuje zpětně až do úrovně obce analyzovat vývoj počtu domů. Počet domů v Měřejovicích rostl pozvolna do roku 1921, kdy stálo v obci stále méně než 50 domů. Ve dvacátých letech minulého století došlo k velmi intenzivní bytové výstavbě, takže v roce 1930 stálo v obci 59 domů. Po následné postupné demolici domů došlo do roku 1961 ke snížení jejich počtu na 48 a hranice 50 domů byla překročena až při sčítání v roce 1980 (od roku 1961 do roku 1980 byly sledovány pouze trvale obydlené domy, takže došlo statisticky ke snížení počtu vykazovaných domů). Počet domů stagnoval až do roku 2001 nad hranicí 60 domů a až během posledních deseti let se počet domů navýšil na 71. To bylo o 34 domů více než v roce 1869.

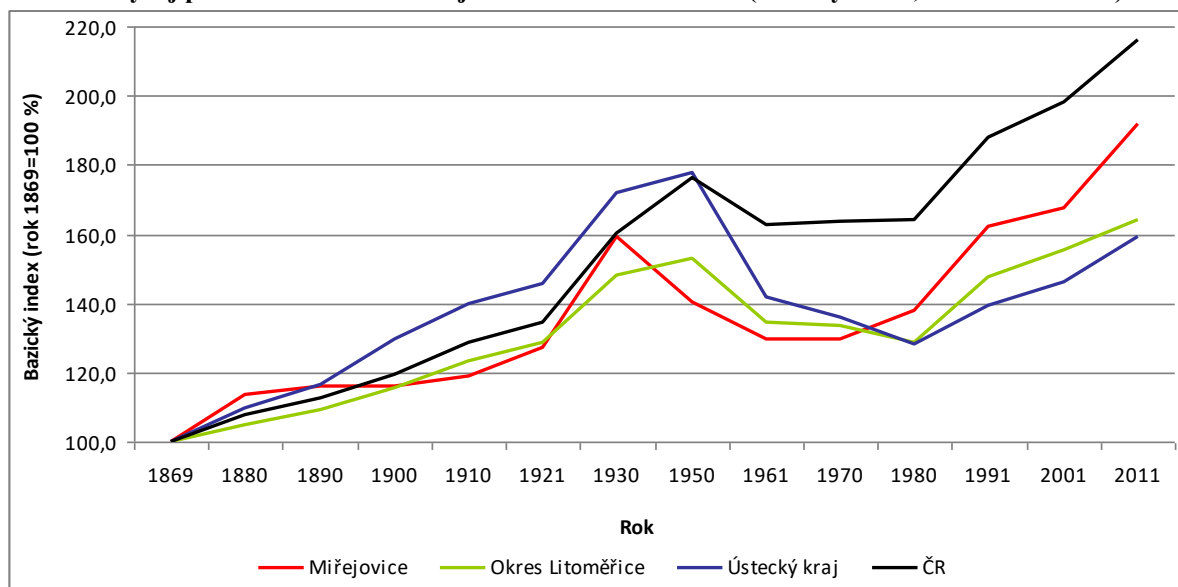
Obr. 3.1: Vývoj počtu domů v obci Měřejovice v letech 1869-2011



Pramen: Historický lexikon obcí České republiky 1869–2005, ČSÚ, 2007; Sčítání lidu, domů a bytů, Praha, 2012

Následující graf zachycuje vývoj počtu domů v obci Měřejovice ve srovnání s vývojem v okrese, kraji a ČR. Je patrné, že růst počtu domů do roku 1930 byl v obci obdobný jako v ČR a o něco intenzivnější než v okrese. Úroveň kraje však nedosáhl. Zatímco v obci bylo maxima v počtu domů dosaženo právě v roce 1930, v ostatních územích to bylo až v roce 1950. Následující trendy již byly hodně podobné, přičemž nárůst počtu domů začal v obci již v sedmdesátých letech, zatímco v okrese a kraji spíše až v osmdesátých. Navíc byl tento nárůst mnohem intenzivnější, takže od počátku sledovaného období do roku 2011 vzrostl počet domů v kraji a v okrese pouze o 50 až 60 %, v ČR se více než zdvojnásobil a v Měřejovicích vzrostl o 90 % původního stavu.

Obr. 3.2: Vývoj počtu domů v obci Miřejovice v letech 1869-2011 (bazický index, rok 1869=100 %)



Pramen: Historický lexikon obcí České republiky 1869–2005, ČSÚ, 2007; Sčítání lidu, domů a bytů, Praha, 2012

Intenzitu bytové výstavby v posledních deseti letech zachycuje následující tabulka. Průměrný počet bytů postavených v obci Miřejovice za rok činil 0,6 bytu, takže v přepočtu na 1000 obyvatel středního stavu to představovalo 3,2 bytu. To bylo výrazně více než v případě okresu Litoměřice a Ústeckého kraje a stejně jako v průměru v ČR. Lze tedy říci, že území obce je pro bydlení v rámci kraje i okresu nadprůměrně atraktivní. Dle územního plánu jsou v obci vymezeny navazující plochy bydlení s převládající individuální výstavbou rodinných domů.

Tab. 3.1: Vývoj počtu dokončených bytů v obci Miřejovice, v okrese Litoměřice, v Ústeckém kraji a v ČR v letech 2006-2015

| Území | 2006 | 2007 | 2008 | 2009 | 2010 | 2011 | 2012 | 2013 | 2014 | 2015 | Intenzita |
|------------------|-------|-------|------|-------|-------|-------|-------|------|------|------|-----------|
| Miřejovice | 0 | 0 | 1 | 1 | 2 | 0 | 1 | 1 | 0 | 0 | 3,2 |
| Okres Litoměřice | 159 | 252 | 174 | 215 | 243 | 211 | 265 | 236 | 121 | 154 | 1,7 |
| Ústecký kraj | 1 119 | 1 153 | 993 | 1 087 | 1 097 | 1 239 | 1 271 | 935 | 743 | 816 | 1,3 |
| ČR | 30 | 41 | 38 | 38 | 36 | 28 | 29 | 25 | 23 | 25 | 3,1 |
| | 190 | 649 | 380 | 473 | 442 | 630 | 467 | 238 | 954 | 095 | |

Pramen: Veřejná databáze – Dokončené byty v obcích (správních obvodech), ČSÚ, Praha, 2016; vlastní výpočty

4. Hospodářství a trh práce

Hospodářská situace v území se odvíjí od využití půdy (zemědělství, lesnictví, rybářství) a od koncentrace ekonomických subjektů (průmysl, služby) a ekonomicky aktivních obyvatel v obci, kteří přispívají do rozpočtu obce z daní a podílejí se na jejím rozvoji. Obec má dlouhodobě charakter ovocnářské vsi. V roce 1833 zde byl jeden hostinec a vinný lis. Obyvatelé se živilí zemědělstvím (ovocnářství a vinařství). Pěstovaly se hrušky, jablka, švestky, ale také vlašské ořechy. Vinice byly později vytlačeny ovocnými sady.

Využití půdy v Měřovicích zachycuje následující tabulka. Největší plochu obce zaujímá z celkové rozlohy 197,9 ha orná půda (36,6 %) a jejich podíl je výrazně nižší než v okrese, ale zhruba stejný jako v kraji i v ČR. Naopak velmi vysoký, téměř čtvrtinový, je v porovnání s okresem, krajem i ČR podíl sadů, zahrad a vinic, které se nachází především na východ a na západ od zástavby obce a také na západě katastru obce. Podíl trvalých travních porostů (TTP) je sice dvojnásobný ve srovnání s územím okresu, ale jinak pouze mírně nadprůměrný. Podprůměrný je naopak podíl lesních ploch, a to i ve srovnání s podmínkami v okrese. V obci se nenachází žádná vodní plocha a také podíl ostatních ploch je nižší v okrese i v ČR. Kraj z tohoto hlediska tvoří celorepublikovou výjimku.

Zemědělské půdy, do kterých spadá orná půda, sady, zahrady a TTP, tvoří v obci celkem 79 % plochy, což je více než v okrese Litoměřice (71,1 %) a výrazně více než v kraji (51,6 %) i v ČR (53,4 %). Obec spadá do zemědělské výrobní oblasti (ZVO) řepařské. Průměrná cena zemědělské půdy činí na katastru Měřovice 3,81 Kč/m² (pro rok 2017).

Tab. 4.1: Struktura půdního fondu v obci Měřovice, v okrese Litoměřice, v Ústeckém kraji a v ČR v roce 2015 (v ha, v %)

| Území | Orná půda | Sady a zahrady | TTP | Lesní plochy | Vodní plochy | Zastav. plochy | Ostatní plochy | Celková výměra |
|--------------------|-----------|----------------|------|--------------|--------------|----------------|----------------|----------------|
| Měřovice (abs.) | 72,4 | 47,6 | 36,3 | 24,4 | 0,4 | 3,8 | 12,9 | 197,9 |
| Měřovice (%) | 36,6 | 24,1 | 18,3 | 12,3 | 0,2 | 1,9 | 6,5 | 100,0 |
| Okres Litoměř. (%) | 58,0 | 6,1 | 7,0 | 16,4 | 1,8 | 2,0 | 8,7 | 103 236 |
| Ústecký kraj (%) | 34,0 | 4,0 | 13,6 | 30,4 | 1,9 | 1,8 | 14,3 | 533 457 |
| ČR (%) | 37,8 | 3,0 | 12,6 | 33,8 | 2,1 | 1,7 | 9,0 | 7 886 619 |

Pramen: Souhrnné přehledy o půdním fondu z údajů katastru nemovitostí ČR, ČZÚK, Praha, 2016, vlastní výpočty

Na území obce Měřovice nemá sídlo žádný podnik s více než 10 zaměstnanci. Dle Registru ekonomických subjektů zde sídlí 49 firem, z toho pouze jeden (Stavebniny u tety, s. r. o.) je společností s ručením omezeným, ostatní jsou převážně fyzické osoby. Více než pět podniků spadá do odvětví stavebnictví a také do průmyslu. Na sto ekonomicky aktivních obyvatel tak připadá 47 podniků, což je podstatně více než na úrovni okresu (22,5), kraje (21,1) i ČR (28,0).

S výskytem ekonomických subjektů v obci a okolí souvisí také struktura obyvatelstva dle sektorů a odvětví ekonomiky, která se během vývoje mění. Jiná byla na začátku devadesátých let, což však bohužel v případě obce Měřovice nelze zjistit, neboť obec byla součástí Litoměřic i v době sčítání lidu, domů a bytů v roce 1991, a jiná je nyní.

V roce 2001, kdy byla ekonomická transformace v ČR téměř ukončena, žilo v obci 84 zaměstnaných, z toho nejvíce pracovalo v sekundárním sektoru (44,0 %), což bylo více než jinde. V průmyslu však bylo zaměstnáno pouze 15,5 % všech pracujících, tedy zhruba polovina ve srovnání s ostatními územními celky. Žádné průmyslové odvětví nezaměstnávalo více než 5 % obyvatel obce. V ČR koncentroval více než 5 % zaměstnaných pouze strojírenský průmysl,

v okrese Litoměřice potravinářství a v kraji žádné odvětví průmyslu. Velmi výrazné procento zaměstnaných koncentrovalo stavebnictví, a to až třikrát více než jinde. Stále velmi významné bylo zemědělství, kde pracovalo téměř 17 % zaměstnaných s trvalým bydlištěm v obci. To bylo výrazně více než v okrese, kraji i v ČR, kde podíl pracujících v priméru klesl již pod 5 %. Ve službách (III. sektor) pracovaly necelé dvě pětiny všech zaměstnaných, což bylo výrazně méně než jinde, ale to je charakteristické pro malé obce. Obdobně je pro malé obce v zázemí větších měst typická vysoká intenzita vyjížděky do zaměstnání. V roce 2001 v obci pracovalo pouze 17 obyvatel, kdežto do jiných obcí jich vyjíždělo z obce 67, tedy bezmála 80 %.

Tab. 4.2 Struktura zaměstnaných v obci Měřejovice, v okrese Litoměřice, Ústeckém kraji a v ČR dle odvětví ekonomické činnosti k 1. 3. 2001

| Odvětví | Měřejovice | | Okres | Kraj | ČR |
|-------------------------------------|------------|--------------|--------------|--------------|--------------|
| | abs. | % | % | % | % |
| I. sektor | 14 | 16,7 | 6,9 | 3,3 | 4,7 |
| - z toho zemědělství | 8 | 9,5 | 6,4 | 2,6 | 3,8 |
| II. sektor | 37 | 44,0 | 37,5 | 41,2 | 40,4 |
| Průmysl | 13 | 15,5 | 27,3 | 32,4 | 31,3 |
| Těžba nerostných surovin | 1 | 1,2 | 0,2 | 3,8 | 1,2 |
| Zpracovatelský průmysl | 11 | 13,1 | 25,0 | 25,0 | 27,9 |
| - <i>potravinářský</i> | 4 | 4,8 | 6,2 | 3,6 | 3,6 |
| - <i>TOK*</i> | 1 | 1,2 | 3,5 | 3,3 | 3,5 |
| - <i>dřevozpracující</i> | 3 | 3,6 | 1,4 | 1,1 | 2,0 |
| - <i>papírenský a polygrafický</i> | 0 | 0,0 | 3,5 | 1,4 | 1,3 |
| - <i>chemický</i> | 2 | 2,4 | 3,1 | 3,1 | 1,8 |
| - <i>sklářský a stavebních hmot</i> | 0 | 0,0 | 1,2 | 2,7 | 1,4 |
| - <i>hutnický a kovozpracující</i> | 0 | 0,0 | 2,1 | 3,5 | 4,1 |
| - <i>elektrotechnický</i> | 1 | 1,2 | 0,6 | 0,8 | 1,8 |
| - <i>strojírenský</i> | 0 | 0,0 | 2,0 | 3,2 | 5,9 |
| - <i>ostatní zpracovatelský</i> | 0 | 0,0 | 1,4 | 2,2 | 2,4 |
| Výroba a rozvod energií a vody | 1 | 1,2 | 2,1 | 3,5 | 2,2 |
| Stavebnictví | 24 | 28,6 | 10,2 | 8,9 | 9,1 |
| III. sektor | 33 | 39,3 | 55,6 | 55,5 | 54,9 |
| Obchod | 6 | 7,1 | 10,8 | 10,7 | 11,3 |
| Ubytování a stravování | 1 | 1,2 | 3,1 | 3,4 | 3,8 |
| Doprava a skladování | 1 | 1,2 | 8,7 | 8,7 | 7,3 |
| Finančnictví | 1 | 1,2 | 1,7 | 1,9 | 2,3 |
| Služby pro podniky | 7 | 8,3 | 4,7 | 4,7 | 5,7 |
| Veřejná správa a obrana | 5 | 6,0 | 8,3 | 7,7 | 6,9 |
| Vzdělávání | 6 | 7,1 | 5,9 | 6,0 | 6,0 |
| Zdravotní a sociální péče | 3 | 3,6 | 6,9 | 6,6 | 6,2 |
| Ostatní služby | 3 | 3,6 | 5,3 | 5,6 | 5,4 |
| Celkem | 84 | 100,0 | 100,0 | 100,0 | 100,0 |

Pramen: Sčítání lidu, domů a bytů 2001, ČSÚ, Praha, 2002, vlastní zpracování: Katedra regionálního rozvoje a veřejné správy, UJEP v Ústí nad Labem, 2016

* TOK – textilní, oděvní a kožedělný průmysl

Do roku 2011 nastaly ve struktuře zaměstnanosti významné změny především v primárním sektoru. Počet osob zaměstnaných s trvalým bydlištěm v obci činil 93, tedy o 9 více než v roce 2001 (tj. o 10,7 %; počet obyvatel celkem se zvýšil o 11,6 %). Počet zaměstnaných v primárním sektoru se propadl na podprůměrné hodnoty, neboť zde pracovalo již pouze 1,3 %

zaměstnaných. Počet pracujících v sekundéru se rovněž snížil a jeho podíl na celkové zaměstnanosti klesl pod okresní, krajské i celorepublikové hodnoty. V průmyslu pracovala v roce 2011 již pouze necelá desetina všech zaměstnaných, což bylo podstatně méně než na ostatních územních úrovních. Silnější než zpracovatelský průmysl bylo ovšem opět stavebnictví, kde pracovala téměř čtvrtina všech zaměstnaných (jinde méně než 10 %). Terciární sektor posílil v obci velmi významně a ve srovnání s ostatními územími byl počet pracujících ve službách nadprůměrný (téměř dvoutřetinový). Přes deset procent zaměstnaných pracovalo v rámci terciéru v odvětví veřejná správa a také v obchodě.

Tab. 4.3: Struktura zaměstnaných v obci Měřejovice, v okrese Litoměřice, Ústeckém kraji a v ČR dle odvětví ekonomické činnosti k 26. 3. 2011

| Odvětví | Měřejovice | | Okres | Kraj | ČR |
|--------------------------------|------------|--------------|--------------|--------------|--------------|
| | abs. | % | % | % | % |
| I. sektor | 1 | 1,3 | 4,1 | 2,1 | 3,0 |
| - z toho zemědělství | 0 | 0,0 | 3,8 | 1,7 | 2,4 |
| II. sektor | 31 | 32,9 | 35,8 | 38,8 | 36,2 |
| Průmysl | 9 | 9,2 | 27,1 | 30,9 | 28,5 |
| Těžba nerostných surovin | 0 | 0,0 | 0,4 | 2,6 | 0,8 |
| Zpracovatelský průmysl | 7 | 7,9 | 24,8 | 25,4 | 25,6 |
| - potravinářský | 2 | 2,6 | 4,1 | 2,3 | 2,6 |
| - TOK* | 0 | 0,0 | 2,1 | 1,4 | 1,3 |
| - dřevozpracující | 0 | 0,0 | 0,9 | 0,5 | 0,8 |
| - papírenský a polygrafický | 0 | 0,0 | 2,0 | 1,0 | 0,8 |
| - chemický | 2 | 2,6 | 3,3 | 3,2 | 2,5 |
| - sklářský a stavebních hmot | 0 | 0,0 | 1,1 | 2,0 | 1,1 |
| - hutnický a kovozpracující | 0 | 0,0 | 3,0 | 4,1 | 4,7 |
| - elektrotechnický | 0 | 0,0 | 1,3 | 3,3 | 3,4 |
| - strojírenský | 1 | 1,1 | 5,7 | 6,3 | 6,9 |
| - ostatní zpracovatelský | 1 | 1,3 | 1,4 | 1,3 | 1,6 |
| Výroba a rozvod energií a vody | 1 | 1,3 | 2,0 | 2,9 | 2,0 |
| Stavebnictví | 22 | 23,7 | 8,7 | 7,9 | 7,7 |
| III. sektor | 61 | 65,8 | 60,1 | 59,1 | 60,8 |
| Obchod | 11 | 11,8 | 10,6 | 10,6 | 11,5 |
| Ubytování a stravování | 1 | 1,3 | 3,0 | 3,1 | 3,6 |
| Doprava a skladování | 7 | 7,9 | 8,0 | 7,6 | 6,3 |
| Finančnictví | 0 | 0,0 | 2,1 | 2,2 | 2,8 |
| Služby pro podniky | 7 | 7,9 | 9,3 | 9,8 | 12,0 |
| Veřejná správa a obrana | 15 | 15,8 | 8,2 | 7,7 | 6,6 |
| Vzdělávání | 7 | 7,9 | 6,8 | 6,8 | 6,8 |
| Zdravotní a sociální péče | 7 | 7,9 | 8,7 | 7,8 | 7,4 |
| Ostatní služby | 5 | 5,3 | 3,4 | 3,4 | 3,8 |
| Celkem | 93 | 100,0 | 100,0 | 100,0 | 100,0 |

Pramen: Sčítání lidu, domů a bytů 2011 (předběžné výsledky), ČSÚ, Praha, 2012, vlastní zpracování: Katedra regionálního rozvoje a veřejné správy, UJEP v Ústí nad Labem, 2016

* TOK – textilní, oděvní a kožedělný průmysl

Jak již bylo řečeno, Měřejovice neposkytují místním občanům dostatek pracovních příležitostí. Existuje zde tedy významná vyjíždka do zaměstnání mimo obec. V roce 2001 dle tehdejšího sčítání lidu vyjíždělo mimo obec za prací 67 všech zaměstnaných trvale bydlících v Měřejovicích (tj. 80 % z celkového počtu 84 zaměstnaných). V roce 2011 však udalo pouze 35 osob, tj. 37,6 % všech zaměstnaných osob bydlících v obci (93 osob), že za prací vyjíždí

mimo její hranice. Hlavní směr dojížděky představovaly Litoměřice, a to v obou letech sčítání (55,2 % všech vyjíždějících v roce 2001 a 74,3 % v roce 2011). Je však třeba upozornit, že při sčítání v roce 2011 vykázaly směr vyjížděky do zaměstnání pouze necelé dvě třetiny zaměstnaných vyjíždějících za prací mimo obec svého bydliště (podrobněji Hamppl, Marada, 2015).

Kromě zaměstnanosti je třeba sledovat ve vybraných územích také stav a vývoj **nezaměstnanosti**. Data ze sčítání lidu umožňují vyjádřit míru nezaměstnanosti až do úrovně obcí, která však platí pouze ke dni sčítání. V roce 2001 činila míra nezaměstnanosti ke dni sčítání v Měřejovicích pouze 6,7 % a byla tak zhruba stejná jako v okrese (6,4 %), ale výrazně nižší než v ČR (9,3 %) i v Ústeckém kraji (15,5 %). Při sčítání v roce 2011 bylo v obci nezaměstnaných 12,5 %, takže více než v ČR (9,8 %) i v okrese (10,5 %), ale méně než v kraji (13,4 %).

Následující údaje však pochází z průběžné evidence dosažitelných uchazečů o zaměstnání registrovaných na Úřadě práce ČR od konce roku 2007, který lze považovat za poslední rok ekonomické konjunktury před nástupem ekonomické krize, až do konce roku 2016 (vždy k 31. 12.)¹.

Tab. 5.3: Vývoj hlavních charakteristik nezaměstnanosti v obci Měřejovice v letech 2007-2015 (vždy k 31. 12.)

| Rok | Obyvatelstvo ve věku 15-64 let | Počet dosažitelných uchazečů o zaměstnání | Podíl nezaměstnaných osob |
|------|--------------------------------|-------------------------------------------|---------------------------|
| 2007 | 140 | 5 | 3,6 |
| 2008 | 139 | 8 | 5,8 |
| 2009 | 144 | 6 | 4,2 |
| 2010 | 153 | 7 | 4,6 |
| 2011 | 154 | 7 | 4,5 |
| 2014 | 154 | 11 | 7,1 |
| 2015 | 151 | 10 | 6,6 |
| 2016 | 151* | 8 | 5,3 |

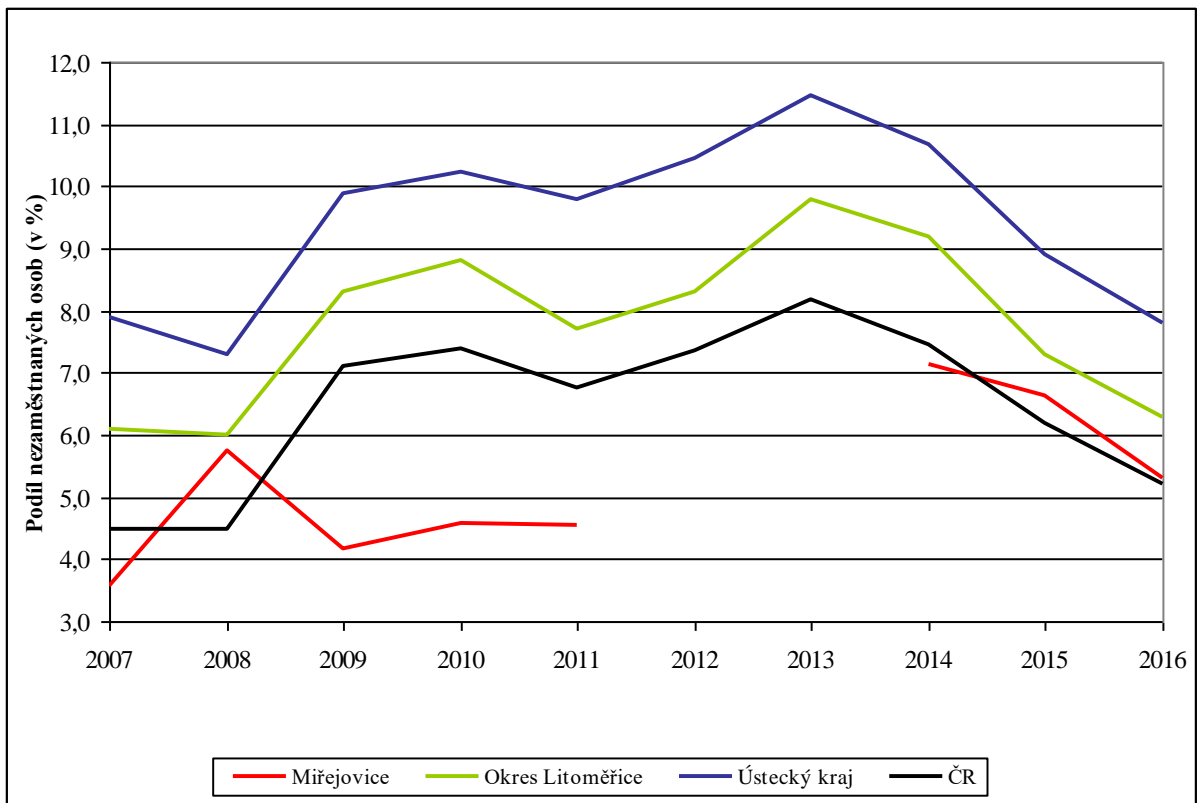
Pramen: Statistiky nezaměstnanosti z územního hlediska, Portál MPSV ČR, 2016

* údaj k 1. 1. 2016

Tabulka zachycuje přehled hlavních charakteristik trhu práce v obci. Je z ní patrné, že během ekonomické krize se počet nezaměstnaných i podíl nezaměstnaných osob (PNO) v Měřejovicích příliš neměnil. Rok 2014 na většině území ČR znamenal ekonomické oživení a snížení nezaměstnanosti, kdežto v Měřejovicích se počet nezaměstnaných poprvé dostal nad 10 osob a PNO nad 7 %, což bylo maximum za posledních deset let. Zatímco do konce roku 2011 byla nezaměstnanost v obci s výjimkou roku 2008 vždy nižší než republikový průměr a bylo tomu tak i v roce 2014, v letech 2015 a 2016 byl PNO o něco vyšší. Hodnoty však po celou měřitelnou dobu zůstávaly výrazně pod okresním i krajským průměrem a situace v Měřejovicích je z tohoto hlediska tedy velmi příznivá.

Obr. 4.2: Vývoj podílu nezaměstnaných osob v obci Měřejovice, v okrese Litoměřice, v Ústeckém kraji a v ČR v letech 2007-2016 (vždy k 31. 12.)

¹ Vlivem změn v monitorovacím systému registrujícím nezaměstnané v letech 2012-2014 nejsou zveřejněny do úrovně obcí údaje za žádný měsíc v období 1. 1. 2012 až 28. 2. 2014. Navíc došlo ke změně metodiky a ukazatel míra nezaměstnanosti byl nahrazen podílem nezaměstnaných osob (PNO), který představuje podíl dosažitelných uchazečů o zaměstnání ve věku 15-64 let z celkového počtu obyvatel obce ve věku 15-64 let. Hodnoty PNO jsou tedy výrazně nižší než míra nezaměstnanosti.



Pramen: Statistiky nezaměstnanosti z územního hlediska, Portál MPSV ČR, 2016

5. Dopravní a technická infrastruktura

Obec Mířejovice leží na východ od řeky Labe a mimo hlavní silniční tahy. Přes obec prochází ze severu k jihu od Hlinné do Litoměřic silnice III. třídy č. 24719. Z centra na západ vede silnice III. třídy č. 24720, která se napojuje na silnici č. 24715 vedoucí přes Kamýk k silnici I. třídy č. 261. Zdejší komunikace nebyly z hlediska intenzity dopravy měřeny. Ostatní komunikace v obci slouží především pro obslužnost zastavěného území.

V obci Mířejovice se nenachází železniční stanice. Nejbližší leží železniční stanice v Litoměřicích na trati Lovosice – Česká Lípa a trati č. 072 Lysá nad Labem – Ústí nad Labem-Západ. Dvukolejná elektrizovaná celostátní trať byla zprovozněna roku 1874 jako součást magistrály mezi Vídní a německými hranicemi. V roce 1958 zde proběhla přestavba (2 přeložky tratě, elektrifikace a vybudování dvukolejné trasy). Do obce lze cestovat jen autobusovou dopravou, kterou zde provozuje BusLine a.s. Jezdí zde 14 spojů ve všední den na trase Litoměřice – Kamýk; o víkendech žádný spoj.

Obec je zásobována pitnou vodou z oblastního vodovodu Žernoseky, z provozní větve Litoměřice-Mířejovice. Vodovod je v majetku Severočeské vodárenské společnosti a.s. a provozovatelem jsou Severočeské vodovody a kanalizace, a.s. V případě požáru je zde k dispozici požární nádrž. Nezbytná bude pravděpodobně v blízké budoucnosti rekonstrukce litinového vodovodu.

V obci Mířejovice není v současnosti vybudovaný systém veřejné kanalizace. Splaškové vody od trvale žijících obyvatel jsou zachycovány v bezodtokových jímkách, odkud se vyvážejí na ČOV Litoměřice nebo na zemědělsky využívané pozemky. Dešťové vody jsou odváděny pomocí příkopů, struh a propustků a jsou vsakovány do terénu. Pouze v dolní části obce je zatrubněný kanál, sloužící k odvádění dešťových vod. Na vybudování kanalizace má obec v současnosti vydáno stavební povolení (do roku 2018).

Obec Mířejovice je plynofikovaná a na plyn byla v roce sčítání lidu (2011) napojeno více než 45 % všech obydlených bytů v obci (32 ze 71 bytů), což bylo méně než v okrese Litoměřice (57,9 %), v Ústeckém kraji (67,9 %) i v ČR (66,1 %). K vytápění je plyn používán u 24 obydlených bytů, což byl srovnatelný podíl (33,8 %, v okrese 37,7 %, v kraji 27,8 % a v ČR 37,7 % obydlených bytů).

6. Cestovní ruch

Obec Měřejovice leží dle Atlasu cestovního ruchu (dále také Atlas) v turistickém regionu Severozápadní Čechy, v oblasti České středohoří a Žatecko a území obce má z hlediska turistiky a rekreace charakter venkovské krajiny s průměrnými přírodními podmínkami pro rozvoj cestovního ruchu (podíl potenciálních rekreačních ploch z celkové rozlohy území obce činí 38,0–56,9 %). Katastr obce spadá do velkoplošného zvláště chráněného území, a to do CHKO České středohoří, ale její území je zalesněné pouze z menší části na severu. Turisticko-rekreační funkce obce (poměr mezi počtem lůžek v hromadných ubytovacích zařízeních a počtem trvale bydlících obyvatel) je malá, turisticko-rekreační zatížení území (počet lůžek na km²) je také malé.

Územím obce prochází zelená turistická značka a cyklotrasa č. 3058. Zelená značka začíná v Litoměřicích a vede na sever přes Měřejovice do Hlinné a Kundratic, dále na západ na rozcestí Pod Varhoštěm a dolů do Sebusína. Cyklotrasa č. 3058 se ve Velkých Žernosekách odpojuje od Labské cyklotrasy č. 2, vede do Malíče, odtud na jih do Michalovic a znovu na sever na rozcestí Litoměřice-Knobloška, dále na východ do Měřejovic a kolem vrcholu Kamýk (455 m n. m.) pokračuje na sever až k přírodní památce Babinské louky, kde se napojuje na cyklotrasu č. 3057. V roce 2015 vznikla v rámci mikroregionu Porta Bohemica Naučná stezka skřítky Portáše - "Porta Bohemica - Krajem pověstí a zážitků", která propojuje všechny obce mikroregionu včetně Měřejovice, měří celkem 30 km a má 16 zastavení.

V obci nejsou žádné pamětihodnosti, které spadají na seznam nemovitých kulturních památek. Ze stavebních památek, které zde v minulosti byly, lze uvést kapličku na návsi postavenou roku 1773 a zbouranou v roce 1973, dále kapličku Nejsvětější Trojice z roku 1868 stojící na rozcestí v horní části vsi, která byla ještě obnovena v roce 1923, ale do současnosti se nedochovala. Pomník padlým vojákům z 1. světové války byl po roce 1945 zbořen. Jediná památka, která se dochovala, je křížek u silnice opravený v roce 2008. Dochovány jsou také pozdně empírové zděné domy z 2. poloviny 19. stol.

V obci není žádné hromadné ubytovací zařízení. Funguje zde hostinec Na Kopečku.

7. Vybavenost obce

Z hlediska sociální infrastruktury není obec Měřejovice vybavena dostatečně, nicméně blízkost Litoměřic s koncentrací všech základních i speciálních služeb a snadná dostupnost města umožňuje zdejším obyvatelům kvalitní život i bez těchto služeb. Po první světové válce zde fungovalo několik spolků, hostinec a také kasino. Hostinec Na Kopečku zde funguje i v současnosti. Není zde pošta, škola, ani zdravotnické či sociální zařízení. Nefunguje zde žádné zařízení typu kulturního domu. Společenská setkání se konají v sále na obecním úřadě. Z pravidelně konaných akcí lze zmínit oslavu dětského dne, stavění máje, setkávání žen, Mikulášskou, vánoční troubení a cyklistický závod Vyhnívák, který organizuje sportovní klub policie Styl Litoměřice. Pro venkovní zábavu lze využít tenisové hřiště a dětské hřiště.

Obec spadá pod obvodní oddělení Policie ČR v Litoměřicích, které vykazuje ve svém obvodu podprůměrný index kriminality (13,7) ve srovnání s průměrem Ústeckého kraje (16,2) i ČR (15,7).

8. Přírodní podmínky a životní prostředí

8.1 Přírodní podmínky

Území obce Měřejovice a jeho okolí reprezentuje dva krajinné typy. Většinu území tvoří krajinný typ teplé krajiny pohoří dubových lesů s bukem a směrem do vyšších nadmořských výšek na severozápadě pak typ mírně teplé krajiny pohoří bukových lesů s dubem, konkrétně erozně-denudační vrchovina s kambizeměmi modálními eubazickými na vulkanitech. Území obce patří mezi níže položené oblasti České republiky s nadmořskými výškami pohybujícími mezi 235-450 m n. m.

Z **geologického** hlediska je většina území obce Měřejovice tvořena horninami z období mezozoika (druhoory), konkrétně křídly. Jedná se o vápňité jílovce a slínovce. V malých výstupech lze najít předpliocenní výlevy a intruze oherského riftu, především subakvatické výlevy Českého středohoří. Na území obce se nachází sesuvná území.

Geomorfologicky spadá území obce Měřejovice do provincie Česká vysočina, dále do Krušnohorské subprovincie, Podkrušnohorské oblasti a celku České středohoří, podcelku Milešovské středohoří a okrsku Kostomlatské středohoří. Nejvyšší místo v území obce je stráň pod vrcholem Plešivec (510 m n. m.) ve výšce 450 m n. m. v severním cípu území. Vrchol se nazývá také Ledový vrch (Eisberg) a jde o lesnatý vulkanický čedičový kužel. V sutích při úpatí západního a severozápadního svahu vznikly tzv. ledové jámy, což jsou dutiny ohraničené čedičovými balvany, v nichž se udržuje led a sníh do pozdního jara až léta. Lokalita je předmětem ochrany (viz níže). **Hydrologicky** se území obce nachází v povodí řeky Labe (úmoří Severního moře). Vzhledem k členitosti terénu je území obce Měřejovice extrémně ohroženo vodní erozí. Z **pedologického** hlediska se zde vyskytují pararendziny a kambizemě vyluhované ze slínovcovo-pískovcových hornin, místy černozemě, hnědozemě nebo luvizemě ze spraší a sprašových hlín, dále také černozem modální a karbonátová, místy regozemě nebo pararendziny a černice, převážně se spraší. Dle původní **klimatologické** klasifikace E. Quitta (1901-1950) spadalo území obce v nižších nadmořských výškách do teplé oblasti (T2) a západní část s vyššími nadmořskými výškami do mírně teplé oblasti (MT 9). Podle nové klasifikace vázající se k období 1901-2000 do klimatické oblasti mírně teplé. Léto je zde přiměřené (letních dnů, tedy dnů, kdy minimální teplota neklesne pod 15°C, je zde 20–40), mírně teplé s průměrnou teplotou 13-15 stupňů, přiměřeně vlhké (200-400 mm srážek). Přechodné období je přiměřeně dlouhé se 140-160 mrazovými dny, chladným jarem s průměrnou teplotou 5-7°C a mírně teplým podzimem s průměrnou teplotou 6-8°C. Zima je normálně dlouhá s 50-60 ledovými dny, mírně chladná s průměrnou teplotou -2 až -3°C, přiměřenými srážkami 200-400 mm a se spíše kratším trváním sněhové pokrývky po dobu 50–60 dnů. **Fytogeograficky** spadá území obce do obvodu České termofytikum, okresu Lounsko-labské středohoří a podokresu Labské středohoří. Potenciální přirozenou vegetací by zde byla převážně černýšová dubohabřina, místy břeková doubrava a okroticová bučina.

8.2 Životní prostředí

Koeficient ekologické stability (KES), tj. poměr ploch ekologicky stabilních (v tomto případě lesních ploch, TTP, vodních ploch a sadů) k plochám ekologicky nestabilním (orná půda a zastavěné plochy) je 1,22, což znamená, že se jedná o území intenzivně využívané, zejména zemědělskou výrobou. Oslabení autoregulačních pochodů v ekosystémech způsobuje jejich značnou ekologickou labilitu a vyžaduje vysoké vklady dodatkové energie. KES je o něco vyšší než na úrovni celé ČR (1,06), Ústeckého kraje (1,00) i okresu Litoměřice (0,46).

Nízká hodnota KES souvisí s tím, že se na území obce nachází malé plochy lesa, i když celá obec leží v CHKO České středohoří. Na území obce zasahuje úzkým pásmem zcela na severu katastru jedna přírodní památka, a to Plešivec. Chráněny zde jsou od roku 1966 volně otevřené sutě na jižním i severním svahu Plešivce se systémem cirkulace vzduchu umožňujícím funkci trvalých ledových jam a ventarol. Přes území Měřejovice vede také nadregionální biokoridory Vědlice - Oblík, Raná a Vědlice – nadregionální biokoridor Stříbrný roh - Milešovka. V křížení obou biokoridorů leží lokální biocentrum Plešivec a Pod Plešivcem. Dále je zde lokální biocentrum Bídnice a lokální biokoridor vedený západně od obce Měřejovice, který zahrnuje funkční i nefunkční úseky a je vázán na vrch Bídnice, a lokální biokoridor severně od obce Měřejovice, který pokračuje do Pokratic.

Na konci obce v keřovém pásu v příkopu u silnice se nachází památný strom – mišpule německá.

9. Správa obce

Obec Mířejevovice je od roku 1993 znovu samostatnou obcí a je tvořena jednou základní sídelní jednotkou a jedním katastrálním územím. Spadá pod správní obvod obce s rozšířenou působností Litoměřice, do okresu Litoměřice a do Ústeckého kraje. Obec má uvolněného starostu/ku. Úřední hodiny jsou tři pracovní dny v týdnu. Zastupitelstvo obce je pro období 2014-2018 pětičlenné. Zastupitelstvo obce zřídilo Finanční a Kontrolní výbor, každý výbor má tři členy.

Obec je členem Mikroregionu Porta Bohemica. **Mikroregion Porta Bohemica** má celkem 16 členských obcí a jeho hlavní účel spočívá ve společném postupu při získávání finančních prostředků, v realizaci významných investičních akcí, v ochraně životního prostředí, ale obce také spolupracují v rámci mikroregionu při podpoře turistiky a vinařství. Mikroregion je také součástí **Místní akční skupiny České středohoří**. Od roku 1990 je obec také členem **Svazu měst a obcí ČR**.

Rozpočet obce v letech 2000-2015 skončil úhrnným přebytkem ve výši 84 tis. Kč. Největší deficit byl zaznamenán v roce 2011, kdy překročil 1 mil. Kč. Největší přebytek nastal v roce 2001 (přes 1,6 mil. Kč). V ostatních letech byl rozpočet vyrovnanější. Největší příjmy obec měla v roce 2008 a 2001 (přes 2,4 mil. Kč). V ostatních letech se pohybovaly nejčastěji kolem 2 mil. Kč. Výdaje dosáhly hodnoty téměř 3 mil. Kč v roce 2011. V ostatních letech se rovněž pohybovaly kolem 2 mil. Kč. Z hlediska příjmů a výdajů na obyvatele se jedná o hodnoty většinou kolem 10 tis. Kč na osobu.

Ve struktuře příjmů tvoří trvale nejvýznamnější položku daňové příjmy, které postupně rostou a v roce 2015 již překročily 1,8 mil. Kč. Obec každý rok získává určité finanční prostředky z dotací. Více než 400 tis. Kč získala v roce 2003, 2008 a 2009, ale také v roce 2010 se této hranici dotace přiblížily. Ve většině ostatních let se dotace pohybovaly pod hranicí 200 tis. Kč.

Struktura veřejných výdajů je pestřejší, i když většina prostředků jde na provoz a jen zlomek na investice. Největší částka je určena na provoz veřejné správy a náklady rostou (od roku 2010 přes 1 mil. Kč ročně). Druhou největší výdajovou položkou je oblast bydlení, komunální služby a územní rozvoj, resp. obecně služeb pro obyvatelstvo. Investiční výdaje byly nejvyšší v roce 2004 a 2002, kdy přesáhly 750 tis. Kč (tělovýchova a inženýrské sítě). V roce 2006 pak šlo přes půl milionu korun na pozemní komunikace.

Návrhová část

10. Výsledky dotazníkového šetření

V únoru 2017 bylo provedeno dotazníkové šetření mezi obyvateli obce. Oslovení byli všichni obyvatelé obce. Celkově bylo odevzdáno 12 dotazníků. Vzhledem k počtu obyvatel obce ve věkové skupině nad 15 let (184), byla návratnost přibližně 6,5 % a šetření tak není jak k absolutnímu, tak i relativnímu počtu respondentů reprezentativní v sociologickém slova smyslu a není smysluplné provádět statistické výpočty s výjimkou četnosti. Výsledky šetření a jeho závěry je tedy nutné chápat s určitou rezervou. Na druhou stranu poskytlo šetření některé zajímavé výsledky, které jsou pro úvahy o budoucím vývoji obce užitečné.

Potěšujícím zjištěním je, že se většině respondentů žije v naší obci spíše dobře, případně velmi dobře. Líbí se vám blízkost přírody a klidný život v obci a příznivé životní prostředí. Naopak kritické hlasy jsou zaznamenány, co se týče nezájmu obyvatel o obec. Zlepšení někteří očekávají také co se týče dopravy, případně dostupnosti některých služeb.

Velmi spokojeni nebo spokojeni jsou občané s bydlením nebo kulturním životem v obci, stejně jako s životním prostředím. U otázky rozvoj obce je zaznamenáno více negativních než kladných odpovědí, což vytváří prostor pro zlepšování a je výzvou z hledem k tomuto plánu.

Mezilidské vztahy jsou hodnoceny respondenty převážně jako dobré, stejně tak je hodnocena možnost vzájemných společenských kontaktů. Co se týče dalšího rozvoje obce jsou občané spíše konzervativní, když uvádí nejčastěji, že obec by měla zůstat stejně velká, jako je dnes.

Pokud by občané měli možnost rozhodnout o využití prostředků obce, pak by nejčastěji podpořili rekonstrukci místních komunikací, podporu kulturních, společenských a sportovních aktivit a častější spoje veřejné dopravy.

11. SWOT analýza rozvoje města a nejvýznamnější problémy obce

Následující tabulka přináší přehled slabých a silných stránek obce z pohledu jejího dalšího rozvoje. Údaje jsou převzaty z dotazníkového šetření mezi občany obce.

| Silné stránky | Slabé stránky |
|----------------------------------------------------------------------------------------------------------------------------------------------------------------------------------------|-----------------------------------------------------------------------------------------------------------------------------------------------------------------------------------------------------------------------------------|
| <ul style="list-style-type: none">• Samostatnost obce• Blízkost Litoměřic• Nezáplavová oblast• Dobré sociální klima v obci• Hostinec | <ul style="list-style-type: none">• Kanalizace• Stav některých komunikací• Obavy obyvatel o bezpečnost silničního provozu (nedodržování pravidel silničního provozu)• Odvod dešťové vody |

| | |
|--------------------------------------------------------------------------------------------------------------------------------------------------------------------------------------------------------------------------------------------------------------------------------------------------------------------------------------------------------------------------------------------------------------------|-----------------------------------------------------------------------------------------------------------------------------------------------------------------------------------------------------------------------------------------------------------------------------------------------------------------------------------------------------|
| <ul style="list-style-type: none"> • Zázemí pro kulturní akce • Internetové stránky a informovanost občanů | |
| Příležitosti | Hrozby |
| <ul style="list-style-type: none"> • Omezené vlastní zdroje obce • Čerpání dotací z fondů EU • Čerpání dotací z dalších zdrojů • Vybudování zázemí pro volný čas • Využití větrné energie • Zázemí a služby pro starší občany obce • Investice do infrastruktury • Spolupráce s Litoměřicemi • Příchod mladých lidí do obce | <ul style="list-style-type: none"> • Nedostatek financí • Spojení obce s Litoměřicemi • Nezájem občanů o obec • Nízká soudržnost občanů obce • Nedodržování rychlosti v obci – možnost nehod a úrazů • Zhoršující se stav infrastruktury • Demografické stárnutí obyvatel obce |

Zdroj: Dotazníkové šetření mezi občany obce.

11. Nejvýznamnější problémy

Největšími problémy obce, které však přesahují její běžný rozpočet jsou zejména **kanalizace, odvod dešťové vody, vodovod pro všechny domy v obci**. Z provedeného šetření i komunikace s občany obce se tyto problémy jeví jako zásadní a jejich vliv na kvalitu života a bydlení je značný. Dalším problémem je absence chodníků a vnímaná nebezpečnost silničního provozu, zejména nedodržování maximální povolené rychlosti 30 km/h.

12. Dosavadní vývoj a nejdůležitější opatření pro rozvoj obce, které obec musí nebo by měla realizovat

Dosavadní vývoj je charakterizován jak řadou úspěchů (třídění odpadu), ale také problémy a výzvami, které jsou charakterizovány výše, a to: nedokončeným projektem kanalizace, problematickým odvodem dešťové vody, posílení vodovodního řadu. Dalším problémem je stav komunikací v obci, stejně jako absence chodníků a časté nedodržování maximální povolené rychlosti ze strany řidičů.

Bez vyřešení těchto investic lze předpokládat, že kvalita života občanů nebude taková, jakou ji od obce očekávají, na druhou stranu je zcela jasné, že uvedené investice mnohanásobně překračují rozpočet obce a na jejich realizaci bude nutné čerpat finanční prostředky pomocí grantů a dotací. Jejich získávání, administrativa a realizace bude pro obec naší velikosti výzvou.

Obec může navázat na úspěchy ve financování a realizaci menších projektů, které přispívají k růstu kvality života v obci.

Obec bude usilovat o všechny vhodné a dosažitelné dotační prostředky, které mohou smysluplně pomoci jejímu všestrannému rozvoji a uspokojování potřeb jejích obyvatel.

13. Vize

Obec je klidným a příjemným místem s vysokou kvalitou života, místem kde je dostupná infrastruktura a služby pro obyvatele všech generací. Obec je úspěšná při realizaci malých i velkých projektů.

Vize vychází z vymezení prioritních oblastí jejího rozvoje a představuje kýžený stav, ke kterému se bude snažit obec směřovat. K naplnění této vize a konkrétních jednotlivých opatření je třeba získávat zdroje i nad rámec rozpočtu obce. Jako každá vize stanovuje základní cíl, představu o žádoucím výsledném stavu. K jejímu naplnění je třeba dále pokračovat ve specifikování jednotlivých kroků a opatření koncepční a strategické povahy.

14. Rozvojové cíle obce

| 1. Investice do „velké“ infrastruktury | | | | |
|--------------------------------------------------------------------------|------------------------------------|---------------------------|------------------|----------|
| Cíl/pořadové číslo | Popis cíle | Termín průběžně / od – do | Finanční alokace | Priorita |
| 1) | Kanalizace | Průběžně | | Vysoká |
| 2) | Vodovod | Průběžně | | Vysoká |
| 3) | Oprava místních komunikací | Průběžně | | Vysoká |
| 4) | Bezpečnost silničního provozu | Průběžně | | Vysoká |
| 2. Služby a zázemí pro občany obce | | | | |
| 1) | Dopravní obslužnost | Průběžně | | Vysoká |
| 2) | Služby pro starší občany | Průběžně | | Vysoká |
| 3) | Služby a zázemí pro rodiny s dětmi | Průběžně | | Vysoká |
| 3. Podpora společenských, kulturních a sportovních aktivit v obci | | | | |
| 1) | Společenské akce | Průběžně | | Střední |
| 2) | Kulturní akce | Průběžně | | Střední |
| 3) | Sportovní vyžití | Průběžně | | Střední |

Zdroj: Zastupitelstvo obce.

14. 1 Konkretizace rozvojových cílů

Na základě výše uvedených cílů bylo rozpracováno 6 konkrétnějších cílů. Tyto konkrétnější cíle jsou vymezeny v následující tabulce. Jedná se o cíle, které přesahují jednotlivé oblasti činnosti obce a mohou být jak předmětem veřejné správy, tak především územní samosprávy. Jejich naplnění vyžaduje jak zapojení rozpočtu obce, tak i využití dotačních titulů. Většina dotačních titulů není v době přípravy těchto cílů známá, respektive vyhlášená. Obec bude využívat svou maximální implementační kapacitu (schopnost podávat a realizovat projekty a dotace) tak, aby se zúčastnilo všech vhodných a z pohledu Měrejovic realistických řízení. Následující tabulka obsahuje přehled konkrétnějších opatření. Nejedná se o pořadí priorit.

Přehled konkrétních cílů

| Cíl | Předpokládaný způsob financování |
|---------------------------------------------------|----------------------------------|
| Odvod dešťové vody z obce | Dotace, spolufinancování obce |
| Vyřešení splaškové vody v obci | Dotace, spolufinancování obce |
| Oprava místních komunikací | Dotace, spolufinancování obce |
| Rekonstrukce veřejného osvětlení | Dotace, spolufinancování obce |
| Rozhledna v obci | Dotace, spolufinancování obce |
| Vybudovat sociální zařízení ke kulturní místnosti | Rozpočet obce |

Zdroj: Zastupitelstvo obce.

14. 2 Návaznost na další aktuální schválené strategické a koncepční dokumenty

Nadále zůstávají v platnosti všechny předchozí schválené a aktuální koncepční a strategické dokumenty obce.

15. Podpora realizace programu

Strategickým přístupem pro úspěšnou realizaci Plánu rozvoje obce **Měrejovice** je zacílení na účinnou spolupráci zastupitelstva a občanů obce, zástupců podnikatelů i registrovaných spolků a sdružení.

Obec Měrejovice vyvine maximální úsilí pro uskutečnění všech technicky a finančně možných záměrů při zohlednění existujících problémů obce i její pozitivně formulované vize. Obec bude brát zřetel na stanovené směry a priority svého rozvoje. Každý konkrétní záměr nebo projekt bude ještě před svým uskutečněním diskutován, a to jak z hlediska věcného, finančního, tak i konkrétního přínosu pro obec a její obyvatele.

Zajištění řízení a naplňování tohoto **Programu rozvoje obce Měrejovice**, je agendou starostky obce a zastupitelstva obce, na jeho úspěšné realizaci se však svou měrou podílí všichni občané, jejich spolky a sdružení, stejně tak i podnikatelské subjekty v obci.

Koordinační a administrativní roli při realizaci tohoto plánu má starosta a zastupitelstvo obce. Zodpovídají společně za realizaci, průběžné hodnocení a aktualizaci tohoto rozvojového dokumentu. Tento plán je zveřejněn na internetových stránkách obce a ve vytištěné podobě je dostupný v prostorách obecního úřadu, kde je k dispozici občanům.

Naplňování stanovené vize a cílů bude průběžně sledováno a vyhodnocováno. V případě potřeby je možné a žádoucí tento plán měnit, upravovat, zpřesňovat a konkretizovat. Při hodnocení mohou být prováděna další šetření, která se zaměří jak na míru (ne)naplnění jednotlivých cílů, ale také na postoje občanů, spolků nebo podnikatelských subjektů k provedeným nebo chystaným akcím a opatřením.

Změny a doplnění a konkretizaci tohoto Programu rozvoje schvaluje vždy zastupitelstvo.

Své připomínky a náměty k dalšímu rozvoji tohoto dokumentu a obecněni života v naší obci je možné směřovat na e-mailovou nebo korespondenční adresu obecního úřadu.